

**МУНИЦИПАЛЬНОЕ АВТОНОМНОЕ ДОШКОЛЬНОЕ ОБРАЗОВАТЕЛЬНОЕ
УЧРЕЖДЕНИЕ ДЕТСКИЙ САД № 52 (МАДОУ № 52)**

352924, Краснодарский край, г. Армавир, ул. Новороссийская, 145
телефон: 8 (86137) 5 – 77 - 34

Утверждено
заведующим МАДОУ № 52
 С.В. Слесаренко
приказ № 50 – од от «16» 03. 2020г

**ОТЧЕТ О РЕЗУЛЬТАТАХ
САМООБСЛЕДОВАНИЯ
МУНИЦИПАЛЬНОГО АВТОНОМНОГО
ДОШКОЛЬНОГО ОБРАЗОВАТЕЛЬНОГО
УЧРЕЖДЕНИЯ ДЕТСКОГО САДА №52
муниципального образования город Армавир
за 2019 год**

Армавир, 2020г.

Содержание

1	Введение:	
1.1	Общие сведения об образовательной организации	2
1.2	Информация об учредительных документах	3
1.3	Цели и задачи аналитического отчёта о результатах самообследования	4
1.4.	Способы и методы получения информации	4
2.	Основная часть	4
2.1.1	Оценка образовательной деятельности организации	5
2.1.2	Сведения о воспитанниках	6
2.2	<i>Оценка системы управления организации</i>	7-9
2.2.1	Структура и механизм управления ДООУ	
2.2.2	Информация о внедрении инновационных методов менеджмента	9 - 10
2.2.3	Информация о методах получения «обратной связи» с потребителями образовательных услуг	10
2.2.4	Анализ работы по обеспечению функционирования ДООУ в режиме развития	10 - 14
2.2.5	Информация о сотрудничестве	14
2.2.6	Оценка организации взаимодействия ДООУ с семьями обучающихся воспитанников	14 - 16
2.2.7	Приоритеты развития системы управления	16 - 19
2.3.	<i>Оценка содержания и качества подготовки обучающихся и воспитанников.</i>	20
2.4	<i>Оценка организации учебного процесса</i>	23
2.4.1	Сведения об учебном плане и режимах пребывания детей в ДООУ	23
2.4.2	Оценка мероприятий обеспечивающих формирование навыков ЗОЖ	24
2.4.3	Оценка организации обучения и воспитания детей с ОНР в МАДООУ № 52	24
2.4.4	Оценка роли психологической службы ДООУ	26 - 30
2. 5	<i>Оценка востребованности выпускников</i>	30
2.6.1	Оценка качества кадрового обеспечения	31
2.6.2	Система работы по повышению квалификации	32
2.6.3	Меры по оптимизации штатного расписания	32
2.7	<i>Оценка учебно-методического, библиотечно-информационного обеспечения</i>	32
2.7.1	Оценка программно- методического обеспечения	32
2.7.2	Обеспечение ДООУ современной информационной базой	32
2.8	Оценка материально-технической базы	33
2.8.1	Характеристика общих и площадей используемых для образовательного процесса	33
2.8.2	Анализ условий для полноценного питания воспитанников	35
2.8.3	Характеристика объектов физической культуры	36
2.8.4	Создание условий для детей с ОВЗ	36
2.9	<i>Оценка функционирования внутренней системы оценки качества образования</i>	37 - 38
II.	Показатели деятельности муниципального автономного дошкольного образовательного учреждения детского сада №52, подлежащей самообследованию	39 - 40
3.	Заключение	40 - 41

1. Введение:

1.1 Общие сведения об образовательной организации

Наименование: муниципальное автономное дошкольное образовательное учреждение детский сад №52 (МАДОУ № 52) функционирует с 1975 года

Информация об образовательной организации:

Место нахождения: 352924, Российская Федерация, Краснодарский край, город Армавир, ул. Новороссийская 145

Режим работы: с 7.00 до 17.00, с 17 00 до 19 .00 - **по запросам родителей функционирует группа вечернего пребывания**

выходные дни — суббота, воскресенье и общегосударственные праздничные дни.

тел: (8-86137) 5 - 77 - 34;

e-mail: det.sad.52@mail.ru

Web-сайт МАДОУ № 52: ds52.d61.ru

Информация об учредителе: муниципальное образование город Армавир. Функции и полномочия учредителя в отношении МАДОУ № 52 осуществляются управлением образования администрации муниципального образования город Армавир.

Юридический адрес учредителя: 352900, Краснодарский край, город Армавир, улица Карла Либкнехта, 52

Web-сайт учредителя: <http://uo.armavir.kubannet.ru/>

Электронный адрес учредителя: arm_uo_web@mail.ru

Тел: приемная 8 (86137) 3-21-36

Режим работы учредителя: с 9:00 до 18:00, перерыв с 13:00 до 14:00

1.2 Информация об учредительных документах

<i>Лицензия на осуществление образовательной деятельности</i>	Серия 23ЛО1 № 0004668 от 25.03.2016г.
<i>Лицензия на осуществление медицинской деятельности</i>	Серия ЛО 23-01 № 011965 от 14.11.2016г.
<i>Устав МАДОУ № 52</i>	Утвержден УО от 11.02.2020г. № 120
<i>Свидетельство о внесении записи в Единый государственный реестр юридических лиц</i>	от 07 мая 2013г.
<i>Свидетельство о постановке на учет в налоговом органе</i>	20 от 15.02.1997г.
<i>Свидетельство о государственной регистрации права оперативного управления муниципальным имуществом</i>	№23/037/802/2016-9959 от 26.10.2016г
<i>Свидетельство о государственной регистрации права безвозмездного пользования земельным участком</i>	№23/037/802/2016-9959 от 26.10.2016г
<i>Санитарно - эпидемиологическое заключение на образовательную деятельность</i>	№ 23. КК.19.000.М.0102.33.10.10.

	от 28.10.2010г.
<i>Санитарно - эпидемиологическое заключение на медицинскую деятельность</i>	Серия ЛО23-1 №011965 от 14.11.2016г
<i>Заключения о соответствии объекта защиты обязательным требованиям пожарной безопасности</i>	Серия КРС №017803 от 20.10. 2010г.

1.3 Цели и задачи самообследования

Отчёт о результатах самообследования образовательной деятельности муниципального автономного дошкольного образовательного учреждения ~~детский сад № 52 г. Армавир~~ составлен в целях обеспечения доступности и открытости информации о деятельности образовательных организаций, а также подготовки аналитического отчёта о результатах самообследования в соответствии:

Федеральным законом от 29 декабря 2012 года № 273-ФЗ «Об образовании в Российской Федерации», ст. 28,29.

На основании нормативных и инструктивно - методических документов:

- приказ Министерства образования и науки Российской Федерации от 14 июня 2013 года №462 «Об утверждении* Порядка проведения самообследования образовательной организацией»;
- постановление Правительства Российской Федерации от 5 августа 2013 года № 662 «Об осуществлении мониторинга системы образования»;
- приказ Министерства образования и науки Российской Федерации от 14 декабря 2017 года №1218 «О внесении изменений в Порядок проведения самообследования образовательной организации, утвержденный приказом Министерства образования и науки Российской Федерации от 14 июня 2013 года № 462»;
- приказ Министерства образования и науки Российской Федерации от 10 декабря 2013 года № 1324 «Об утверждении показателей деятельности образовательной организации, подлежащей самообследованию»;
- приказ Министерства образования и науки Российской Федерации от 10 декабря 2013 года № 1324 «Об утверждении показателей деятельности образовательной организации, подлежащей самообследованию»;
- письмо министерства образования, науки и молодежной политики Краснодарского края от 15 февраля 2016 года №47-1961/16-11 «О методических рекомендациях по проведению самообследования образовательных организаций, подведомственных министерству образования, науки и молодежной политики Краснодарского края»;
- письмо министерства образования, науки и молодежной политики Краснодарского края 6 февраля 2017 года №47-1510/17-11 «О дополнительных показателях самообследования организации дополнительного образования».

Задачи самообследования:

- получить объективную информацию о состоянии образовательного процесса по каждой образовательной программе;
- определить степень соответствия реальной ситуации показателям государственной аккредитации и ФГОС, образовательным целям и ожиданиям потребителей образовательных услуг;
- оценить результаты деятельности педагогического коллектива, осознать свои цели, задачи и меры по их достижению;

- заявить о своих достижениях, приоритетных показателях;
- выявить существование проблемных областей, нуждающихся в коррективке (улучшении);
- определить пути дальнейшего совершенствования качества образования и развития образовательной организации.

1.4. Способы и методы получения информации:

- тестирование
- анкетирование
- мониторинг качества образовательной деятельности
- количественный и качественный анализ продуктов деятельности
- использование материалов внутреннего контроля

В процессе самообследования были проведены оценка:

образовательной деятельности,
системы управления МАДОУ,
содержания и качества подготовки воспитанников,
организация воспитательно-образовательного процесса,
анализ движения воспитанников,
качества кадрового,
учебно-методического,
библиотечно-информационного обеспечения,
материально-технической базы,
функционирования внутренней системы оценки качества образования,
анализ показателей деятельности МАДОУ

2. Основная часть

2.1.1 Оценка образовательной деятельности

Образование в МАДОУ ведется на русском языке и осуществляется в соответствии с Образовательной программой, разработанной педагогическим коллективом в соответствии с федеральным государственным образовательным стандартом дошкольного образования.

Образовательная программа разработана с учётом примерной Основной образовательной программы дошкольного образования «От рождения до школы» под науч. Редакцией Н.Е. Вераксы, Т.С. Комаровой, М.А. Васильевой.

Программа определяет обязательную часть образовательной программы дошкольного образования, обеспечивающую достижение воспитании физической и психологической готовности к школе, а именно необходимый достаточный уровень развития ребенка для успешного освоения им основ образовательных программ начального общего образования, и часть формируемую участниками образовательных отношений, и является программным документом.

Обязательная часть Программы обеспечивает развитие детей во всех пяти взаимодополняющих образовательных областях. Для составления обязательной части использовались *следующие программы*:

1. Примерная основная общеобразовательная программа дошкольного образования «От рождения до школы» под редакцией Н.Е. Вераксы, Т.С. Комаровой, М.А. Васильевой. «МОЗАИКА-СИНТЕЗ», 2014.

2. Примерная адаптированная программа коррекционно-развивающей работы в логопедической группе детского сада для детей с тяжелыми нарушениями речи (общим недоразвитием речи) с 3 до 7 лет (Издание третье, переработанное и дополненное в соответствии с ФГОС ДО) Нищева Н.В.— СПб.: «ИЗДАТЕЛЬСТВО «ДЕТСТВО-ПРЕСС», 2014.

Часть Программы, формируемая участниками образовательных отношений учитывает образовательные потребности, интересы и мотивы детей, членов их семей и педагогов, ориентирована на специфику национальных, социокультурных условий, разработана с учетом парциальных программ. Для составления *части, формируемой участниками образовательных отношений, использовались следующие авторские, парциальные программы:*

1. Программа по музыкальному воспитанию детей дошкольного возраста «Ладушки», И.М. Каплунова, И.А. Новоскольцева, ООО Невская НОТА. 2015г.СПб: ИПФ «Реноме», 2015г.;
2. Авторская Программа приобщения детей дошкольного возраста к национальной культуре народов Кубани: «Мы вместе и все такие разные» Березлева Е.В., Тыртышников Н.А., - Армавир, РИО АГПУ, 2015 г.
3. «Основы безопасности детей дошкольного возраста» Н.Н. Авдеевой, О.Л. Князевой, Р.Б. Стеркиной.
4. Парциальная программа художественно – эстетического развития детей 2 – 7 лет в образовательной деятельности «Цветные ладошки» И.А. Лыковой. М: Издательский дом «Цветной мир», 2017г.
5. Парциальная программа «Умные пальчики» конструирование в детском саду, И.А. Лыковой. М: Издательский дом «Цветной мир», 2016г.
6. Парциальная программа «Дорогою добра». Л.В. Коломийченко. М: ТЦ СФЕРА, 2015г.
7. Парциальная образовательная программа по математике для подготовительного этапа формно - содержательного обучения Т.Г. Кудряшовой А.С. Шуруп. М, 2016г.

Обе части являются взаимодополняющими и необходимыми с точки зрения реализации требований Федерального государственного образовательного стандарта дошкольного образования (далее – ФГОС ДО).

Программа принята решением педагогического совета протокол № 1 от 29.08.2016 г, утверждена приказом № 65- од от 30.08 2016г.

Наряду с общеразвивающими группами в детском саду функционирует две группы с осуществлением квалифицированной коррекции тяжелого нарушения речи (ОНР) детей 5-6 лет и 6-7 лет. Разработанная нами основная адаптированная образовательная программа (АОП) коррекционно-развивающей работы в группах компенсирующей направленности для детей с тяжелыми нарушениями речи с 5 до 7 лет принята решением педагогического совета протокол № 1 от 30.08.2016 г, утверждена приказом ДОУ № 65 - од от 30.08.2016 г.

Составлена она на основе примерной адаптированной программы коррекционно-развивающей работы в логопедической группе детского сада для детей с тяжелыми нарушениями речи (общим недоразвитием речи) с 3 до 7 лет Нищева Н.В и ООП МАДОУ да №52.

Образовательная деятельность осуществлялась на протяжении всего времени пребывания ребенка в дошкольной организации непосредственно организованная деятельность, совместная образовательная деятельность (в режимных моментах), организованная образовательная деятельность (самостоятельная деятельность детей). При этом охватывает структурные единицы, представляющие определенные направления развития и образования детей (образовательные области):

- Социально - коммуникативное развитие;
- Познавательное развитие;
- Речевое развитие;
- Художественно-эстетическое развитие;
- Физическое развитие.

Результатами освоения образовательной программы являются целевые ориентиры дошкольного образования, которые представляют собой социально-нормативные возрастные характеристики возможных достижений ребенка.

В ходе реализации образовательной деятельности МАДОУ №52 применяются фронтальные и подгрупповые занятия, индивидуальная работа с воспитанниками. В качестве основных методов обучения используются:

- словесные (беседа, рассказ, решение проблемных задач, использование художественной литературы, моделирование ситуаций);
- наглядные (демонстрация иллюстраций, видео презентаций, моделей), практические (упражнения, экспериментирование, проектирование, игровые ситуации).

Вывод: Укомплектованность МАДОУ № 52 детьми в 2019 году составляет 100%. В МАДОУ №52 организована образовательная деятельность в соответствии с основными нормативными документами федерального, регионального и муниципального уровня, что определяет его стабильное функционирование, вовлеченность всех сотрудников и родителей в воспитательно-образовательный процесс.

2.1.2 Сведения о воспитанниках

Структура контингента	Ранний возраст	Младшая группа	Средняя группа	Старшая группа	Подготовительная группа	Итого
Кол - во групп	1	1	1	1	1	5
Возраст детей	с 1,5 до 3-х лет	от 3 до 4лет)	от 4 до 5 лет	от 5 до 6 лет	от 6 до 7 - 8 лет	2-хдо 8 лет

5 групп общеразвивающей направленности:

- 1 группа раннего возраста (№ 1)
- 1 группа младшего возраста (№4)

- 1 группа среднего возраста (№ 5)
- 1 группа старшего возраста (№2)
- 1 подготовительные к школе группа (№ 3)

2.2. Оценка системы управления организации

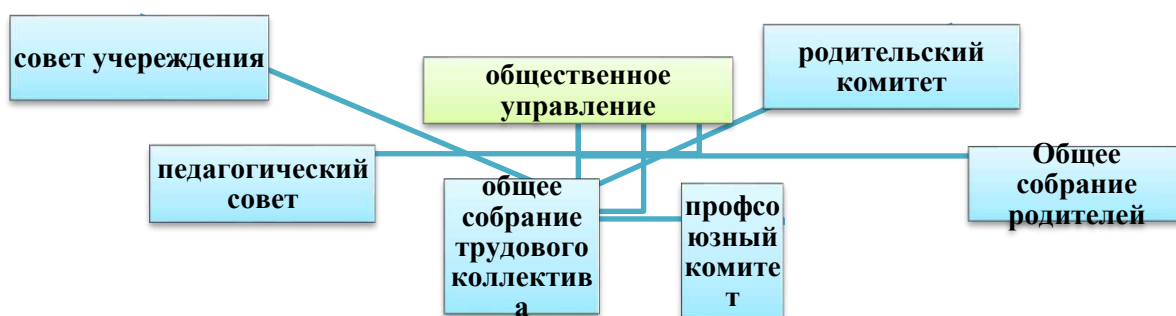
2.2.1. Оценка системы управления организации определяют стабильное функционирование.

Демократизация системы управления способствует развитию инициативы участников образовательного процесса (педагогов, родителей законных представителей), детей.

Учреждение в своей деятельности руководствуется:

- Федеральным законом от 29.12.2012 № 273-ФЗ «Об образовании в Российской Федерации»;
- Федеральным государственным образовательным стандартом дошкольного образования (Утвержден приказом Министерства образования и науки Российской Федерации от 17 октября 2013 г. № 1155);
- «Порядком организации и осуществления образовательной деятельности по основным общеобразовательным программам – образовательным программам дошкольного образования» (приказ Министерства образования и науки РФ от 30 августа 2013 года №1014 г. Москва);
- Санитарно-эпидемиологическими требованиями к устройству, содержанию и организации режима работы дошкольных образовательных организаций» (Утверждены постановлением Главного государственного санитарного врача Российской от 15 мая 2013 года №26 «Об утверждении СанПин» 2.4.3049-13);
- другими нормативными актами регионального и муниципального уровней, МАДОУ № 52.

I направление – общественное управление:



II направление – административное управление:



Административное управление имеет линейную структуру:

I уровень - заведующий МАДОУ (во взаимодействии с коллегиальными органами управления).

Управленческая деятельность заведующего обеспечивает

- материальные;
- организационные;
- правовые;
- социально-психологические условия для реализации функции управления образовательным процессом в МБДОУ.

Объект управления заведующего - весь коллектив. Управление осуществляется в режиме развития и функционирования.

II уровень - старший воспитатель, заведующий хозяйством, медицинская сестра;

Объект управления управленцев второго уровня - часть коллектива согласно должностным обязанностям. Управление осуществляется в режиме опережения.

III уровень управления осуществляется педагогами и воспитателями.

Объект управления - воспитанники и родители (законные представители) воспитанников. Управление осуществляется в режиме функционирования и проектном управлении.

В коллективе создана атмосфера творческого сотрудничества. Стиль руководства – демократический, но он может меняться в зависимости от конкретных субъектов руководства, а также от конкретной ситуации.

Реализуя функцию планирования, администрация детского сада непрерывно устанавливает и конкретизирует цели самой организации и структурных подразделений, определяет средства их достижения, сроки, последовательность их реализации, распределяет ресурсы.

Администрация МАДОУ стремится к тому, чтобы воздействие приводило к эффективному взаимодействию всех участников образовательных отношений.

Планирование и анализ образовательной деятельности осуществляется на основе локальных актов МБДОУ, регламентирующих организацию воспитательно - образовательного процесса.

В результате построения такой модели управленческой деятельности в коллективе присутствуют:

- творчество педагогов;
- инициатива всех сотрудников;
- желание сделать жизнь воспитанников интересной и содержательной;
- желание в полной мере удовлетворить запросы родителей в воспитании детей.

Основными приоритетами развития системы управления МАДОУ являются учет запросов и ожиданий потребителей, демократизация и усиление роли работников в управлении МАДОУ.

Формами самоуправления учреждения являются:



Дошкольное учреждение активно взаимодействует с различными социальными службами.

Учреждение в своей деятельности подведомственно управлению образования администрации муниципального образования города Армавира – осуществляющему управление в сфере дошкольного образования.

Вывод: В МАДОУ № 52 создана мобильная, целостная система управления. Благодаря данной структуре управления Учреждением, работа представляет собой единый слаженный механизм.

2.2.2. Информация о внедрении инновационных методов менеджмента

В МАДОУ внедряются инновационные методы менеджмента в частности ИКТ. Все члены административной группы и специалисты владеют компьютером и имеют его в личном пользовании. Делопроизводство организовано на базе использования унифицированных форм, делопроизводитель полностью владеет ИКТ, работает в таких программах как Microsoft Excel, Microsoft Word. Подключены к электронной системе образования МЦФЭР Ресурсы образования и электронной системе АИС СГО и Е–услуги. На средства, полученные от оказания дополнительных образовательных услуг, ДОУ имеет доступ к сети Internet, территория ДОУ.

Электронная почта позволила наладить связь с Отделом образования и другими образовательными учреждениями и организациями, повысила оперативность при работе с входящей документацией, при выполнении приказов, распоряжений, отчетов и других документов. Большое внимание уделяется таким методам как анализ и прогноз.

Разработана программа развития ДОУ, принята решением педагогического совета протокол № 1 от 30.08.2016 г, утверждена приказом ДОУ № 35 - од от 11.01.2016 г.

Цель, которой создание в детском саду интегрированной модели воспитательно-образовательного, коррекционно-развивающего и здоровьесформирующего пространства, способствующей полноценному развитию и социализации дошкольника.

Осуществление инновационного менеджмента предполагает разработку и реализацию планов и программ инновационной деятельности, так нами реализовался, согласно плана, заключительный этап экспериментальной работы по апробации парциальной программы по математике «Школа королевы Геры», в соответствии с приказом об организации экспериментальной деятельности в рамках экспериментальной площадки ГБОУ ИРО Краснодарского края от 5.03 2016г № 51.

2.2.3. Информация о методах получения «обратной связи» с потребителями образовательных услуг

Для получения обратной связи с потребителями образовательных услуг и участников образовательного процесса на сайте дошкольного учреждения создана страничка «Часто задаваемые вопросы», где, потребители образовательных услуг могут задавать вопросы на интересующую их тему и получать ответы, а также сами отвечать на вопросы других пользователей и давать им советы. В разделе независимая оценка качества образовательной организации размещена анкета для проведения опроса получателей образовательных услуг.

Результаты анкетирования в 2019 году показали, что 99 % родителей воспитанников считают, что информация на официальном сайте размещена полностью, хорошо структурирована, актуальна, что в ДОО созданы комфортные условия для осуществления образовательной деятельности. Родители отметили доброжелательность, вежливость, компетентность работников. Полностью удовлетворены качеством образовательной деятельности организации 99 % .

2.2.4. Анализ работы по обеспечению функционирования ДОО в режиме развития

ДОО функционирует в режиме развития, нами реализуется, согласно плана, заключительный этап экспериментальной работы по апробации парциальной программы по математике «Школа королевы Геры», в соответствии с приказом об организации экспериментальной деятельности в рамках экспериментальной площадки ГБОУ ИРО Краснодарского края от 5.03 2016г № 51.

Диссеминация опыта работы на различных уровнях

I полугодие

Федеральный уровень		
Всероссийская психолого - педагогическая конференция «Сопровождение нравственного развития детей с ОВЗ»,		
1.	«Духовно - нравственное воспитание как основа	Мешайкина В.Л.

	становления личности»,	
Региональный уровень		
Региональная научно-практическая конференция по специальному образованию. «Институт развития образования» Краснодарского края		
1.	«Создание условий для социальной адаптации детей с ОВЗ в дошкольном образовательном учреждении».	Сапелкина А.Р.
Регионального научно - практического семинара «Научно - методические основы художественно - эстетического развития детей и подростков»,		
2.	«Совместная деятельность учителя логопеда и музыкального руководителя ДОУ в работе с детьми с ОНР».	Мешайкина В.Л.
Муниципальный уровень		
1.	ГМО педагогов-психологов опыт работы по теме: «Использование элементов йоги в работе педагога-психолога с тревожными детьми»	Сапелкина А.Р.
2.	ГМО воспитателей старших, подготовительных к школе групп дошкольных образовательных организаций и учителей начальных классов «О современных тенденциях математического образования старших дошкольников». Опыт работы «О формировании предпосылок УУД у детей старшего дошкольного возраста»	Тимкова И.В.
3.	ГМО педагогов-психологов «Игровые технологии в деятельности педагога-психолога ДОО» опыт работы «Тренинг личностного роста «В гармонии с собой»	Сапелкина А.Р.

II полугодие

Федеральный уровень		
Всероссийская научно - практическая конференция «Современная образовательная практика: социальные и психолого - педагогические аспекты»		
1.	«Сенсорный коврик как средство коррекции речевых нарушений у дошкольников» <i>Представление материалов из опыта работы</i>	Мешайкина А.Р.
Региональный уровень		
АГПУ Региональный круглый стол «Духовно - нравственное воспитание как проблема цифрового общества»		
1.	«Цифровое детство: социализация и безопасность» <i>Представление материалов из опыта работы</i>	Бигеева О.А.
2.	«Влияние цифровых технологий на психическое, физическое, духовное развитие детей младшего возраста» <i>Представление материалов из опыта работы</i>	Савенко О.В.
3.	«Духовно - нравственное воспитание детей младшего возраста в современном обществе» <i>Представление материалов из опыта работы</i>	Мелик - Джаханян Г.В.
Региональный научно - практический семинар Наука и практика: интеграция образовательных областей»		

1.	Игры с блоками Дьенеша как средство развития интегративных качеств дошкольников»	Савенко О.В.
2.	«Использование графических символов в процессе развития речи младших дошкольников».	Воронцова И.К.
		Стаценко И.В.
Муниципальный уровень		
3.	ГМО «О повышении профессиональной компетентности педагогов групп компенсирующей направленности в условиях реализации ФГОС ДО и введения профессиональных стандартов» <i>Представление опыта работы</i> «Об участии в конкурсах профессионального мастерства как средстве творческой самореализации педагога» - презентация опыта работы,	Сапелкина А.Р.
4.	ГМО для воспитателей групп раннего возраста дошкольных образовательных организаций «Об организации работы по развитию речи и сенсорному воспитанию детей раннего возраста» <i>материалы из опыта работы с мм - презентацией</i> «О формировании и развитии сенсорных способностей у детей раннего возраста средствами дидактических игр»	Мелик - Джаханян Г.В.
5.	Конкурс «Воспитатель Кубани 2019 - 2020» -победитель, I место.	Мешайкина В.Л.

Педагогами ДООУ созданы методические пособия, которые имеют рецензию АГПУ

№	Название методического пособия	автор
1.	Рабочая программа творческой лаборатории «Юные исследователи»	Воронцова И.К.
2.	Рабочая программа практикума «Юный гроссмейстер» по обучению дошкольников 5 - 7 лет игре в шахматы.	Тимкова И.В.
3.	Рабочая программа детского клуба «Славичок»	Сапелкина А.Р.
	Методическое пособие - практикум «В гармонии с собой»	Кумскова М.С. Сапелкина А.Р.
4.	Методическое пособие «Дидактические игры как средство развития сенсорных способностей малышей»	Москвичева Н.И.
5.	Методическое пособие «Радостные краски Петриковской росписи»	Савенко О.В.
6.	Методическая разработка «Ознакомление дошкольников с народными ремёслами Кубани»	Сясько Т.Н.
7.	Методическая разработка «Нетрадиционная техника рисования как средство развития творческих способностей дошкольников»	Мелик - Джаханян Г.В.

Сведения об участии и результативности участия воспитанников и педагогов в конкурсах, смотрах, концертах различного уровня.

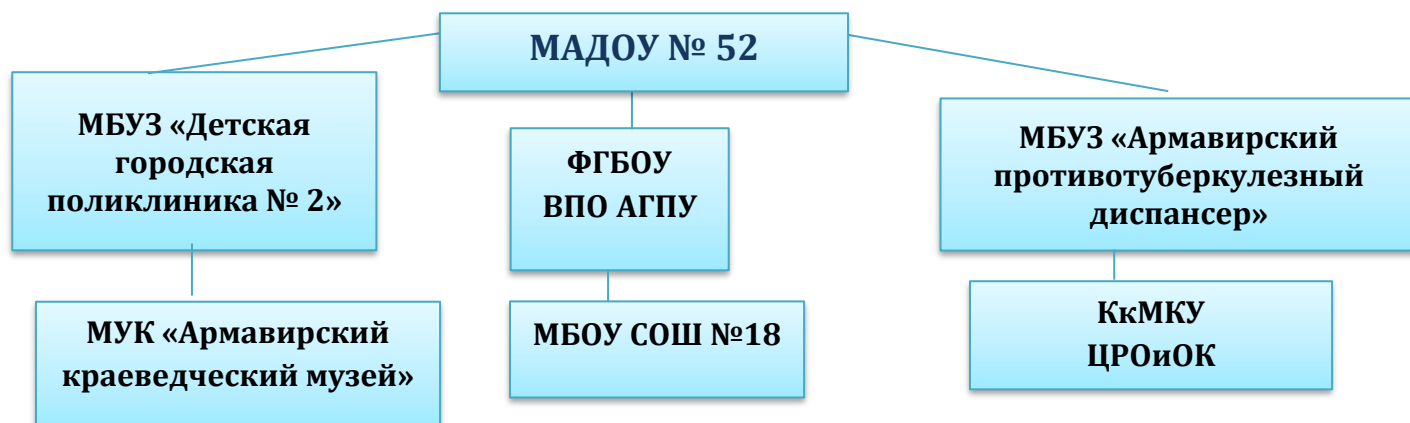
Сведения об участии и результативности участия воспитанников и педагогов ДОО в конкурсах Федерального уровня				
Сведения об участии и результативности участия воспитанников и педагогов ДОО в конкурсах краевого уровня				
1.	Моей любимой маме	ноябрь	3 работы	участники
2.	Пасха в Кубанской семье «Пасхальный перезвон», Артюшин Роман	апрель	1 работа Руководитель Савенко О.В.	победитель
3.	Читающая мама - читающая страна	Апрель	Мешайкина В.Л.	победитель
Сведения об участии и результативности участия воспитанников и педагогов ДОО в муниципальных конкурсах, концертах				
1.	Семейные экологические проекты	январь	Воспитатели Сясько Т.Н. Бигеева О.А.	1 место 2 место
2.	Я - исследователь	февраль	Воспитатели Бигеева О.А. Тимкова И.В.	2 место 3 место
3.	Служба спасения 101	апрель	2 работы	участники
4.	Неопалимая купина	апрель	1 работа	призер
5.	Спартакиада (сотрудники)	март	6 сотрудников	участники
6.	Зажигаем звездочки Кубани (вокал дети) ансамбль	март	8 детей	призеры
7.	«Армавир – город парков и скверов»	апрель	1 ребенок	Призер
8.	Зажигаем звездочки Кубани (хореография дети)	апрель	8 детей	2 место
9.	Конкурс чтецов	май	Воспитатели Бигеева О.А. Сясько Т.Н.	Участник призер
10.	Концерт 1 июня	1 июня	8 детей	
11.	Новогодняя сказка	декабрь	5 работ	

1.	Конкурс им. Л.С. Выготского - Сапелкина А.Р., педагог - психолог, победитель, 2019г
2.	«Читающая мама – читающая страна», Мешайкина В.Л., учитель - логопед, победитель, 2019г;
3.	«100 лучших методических разработок» - Савенко О.В., призер.

В течение года педагоги активно транслировали свой опыт работы на сайтах и форумах педагогических сообществ в сети Интернет: <http://doshkolnik.ru/scenary.php>, moidetad.ru, а также на сайте МАДОУ № 5

2.2.5. Информация о сотрудничестве

Учреждение обеспечивает взаимодействие с социумом. Наблюдается тенденция к расширению и углублению связей учреждения Творческое сотрудничество с социальными партнерами (с другими образовательными, медицинскими учреждениями и учреждениями культуры) осуществляется согласно договорам и плану мероприятий совместной деятельности (указать все договоры с социальными партнерами с реквизитами).



Сотрудничество осуществляется согласно договорам и плану мероприятий совместной деятельности.

Учреждение занимает активную позицию в работе с семьями воспитанников и использует новые формы сотрудничества с родителями, позволяющие вовлечь их в воспитательно-образовательный процесс. Основным направлением взаимодействия с семьёй является: изучение потребности родителей в образовательных услугах (для определения перспективы развития учреждения, содержания работы и форм организации). С этой целью проводились анкетирование и опросы, социологические исследования.

Введены новые формы работы с общественностью с целью получения обратной связи (Форум на сайте ДОУ).

По отзывам родителей и результатам анкетирования на сайте МАДОУ работа признана эффективной.

2.2.6. Оценка организации взаимодействия ДОУ с семьями обучающихся воспитанников

При взаимодействии с семьями воспитанников основной целью стало педагогическое просвещение родителей и вовлечение их в образовательно-воспитательный процесс. Для реализации задачи, по повышению эффективности здоровьесберегающей деятельности в дошкольном учреждении на основе установления социального партнерства педагогов и родителей, в детском саду были проведены ряд совместных мероприятий: День открытых дверей «За здоровьем в детский сад», видеосалон «Детский сад и семья: опыт сотрудничества в воспитании привычки к здоровому образу жизни», спортивные соревнования для родителей и детей «В здоровом теле – здоровый дух» (спортивные состязания двух команд), «Путешествие в Арктику», «Весенние перевертыши» и др.

Совместные досуги, развлечения доставляют детям и родителям большую радость, дают возможность вместе общаться, взаимодействовать «Покровская ярмарка» «День Матери», фольклорное развлечение «Широкая Масленица», «Пасха в кубанской семье». Интересно прошла в ДОО Неделя творчества «Мастерская деда Мороза». Родители вместе с детьми изготовили поделки, игрушки к Новомуднему празднику.

В рамках реализации годового плана была проведена «Недели безопасности дорожного движения» совместно с родителями воспитанников были изготовлены макеты, плакаты, стенгазеты по соблюдению правил дорожного движения.

Смотр - конкурс на лучшее оформление групповых игровых площадок к летнему оздоровительному периоду показал творческий подход педагогов и родителей (группа №№ 1,2,3,5).

К 180 - летию Армавира были проведены конкурсы – стенгазет: «Город славный на Кубани - град чудесный – Армавир», «Кубань – наш край родной», совместное развлечение с родителями «Гордимся тобой, наш Армавир».

Внедрение в образовательный процесс такой технологии как метод проектов, способствует развитию свободной творческой личности, которая соответствует социальному заказу на современном этапе и делает образовательный процесс дошкольного учреждения открытым для активного участия родителей и других членов семьи.

В течение 6 – лет наши родители принимают активное участие в краевом конкурсе семейных экологических проектов и занимают призовые места:

«Черный аист» номинация «Красная книга» - Стаценко Руслан, призер

«Черноморская афалина» «Красная книга»- Ельцова Ева, призер

Кроме этого, воспитанники ДОО принимают активное участие в краевом конкурсе исследовательских работ и творческих проектов дошкольников и младших школьников «Я - исследователь», занимая призовые места:

«Волшебные свойства обычного яйца» - старшая группа Ельцова Ева, Манасерян Аделина - призеры, 3 место. Приказ № 167 от 21.02.2019г.

- «Грибное лукошко» - подготовительная к школе группа, Ткаченко Анастасия. Призер, 2 место. Приказ № 167 от 21.02.2019г.

Муниципальный этап краевого конкурса изобразительного и декоративно-прикладного творчества «Пасха в кубанской семье» - победитель Артюшин Роман работа «Пасхальный перезвон», апрель 2019г.

В течение года многие родители принимали самое активное участие в воспитательно-образовательном процессе детского сада, групп в оценке воспитательно-образовательной деятельности ДОО за учебный год.

Результат оценки работы с родителями: во всех группах отношения между педагогами и родителями доверительные, сотрудничество, педагоги являются для родителей помощниками.

Система управления в ДОО обеспечивает оптимальное сочетание традиционных и современных тенденций: программирование деятельности ДОО в режиме развития, обеспечение инновационного процесса в ДОО, комплексное сопровождение развития участников образовательной деятельности, что позволяет эффективно организовать образовательное пространство ДОО.

Вывод: Действующая система управления позволяет оптимизировать управление, включить в пространство управленческой деятельности значительное число педагогов, работников ДООУ и родителей (законных представителей), что позволяет дошкольному учреждению работать стабильно, в режиме развития. В течение года многие родители принимали самое активное участие в воспитательно-образовательном процессе детского сада, групп в оценке воспитательно-образовательной деятельности ДООУ за учебный год.

По итогам проведенного мониторинга хочется отметить, что общение педагогов с родителями строится на принципах доверия, диалога, партнерства, учета интересов родителей и их опыта в воспитании детей.

2.2.7. Приоритеты развития системы управления направлены

на продолжение реализации приоритетных направлений деятельности учреждения во взаимодействии детского сада, семьи и общественности и на:

- Повышение качества учебно-воспитательного процесса.
- Повышение профессионального мастерства педагогических кадров, изучение и внедрение инновационных технологий, методов и форм обучения.
- Поиск инновационных подходов во взаимодействии ДООУ с семьей, социальным окружением;
- Развитие системы дополнительных образовательных услуг в рамках единых подходов к воспитанию и образованию с целью учёта всех интересов участников образовательного процесса.
- укрепление материально-технической базы;
- Расширение связей с учреждениями-партнерами.
- Создание системы поддержки способных и одаренных детей и педагогов через фестивали, конкурсы, проектную деятельность.

2.3. Оценка содержания и качества подготовки обучающихся и воспитанников.

В воспитательно-образовательном процессе учреждения реализуется Основная образовательная программа дошкольного образования. За отчетный период в основную образовательную программу МАДОУ № 52 не было внесено изменений.

Основная образовательная программа дошкольного образования МУНИЦИПАЛЬНОГО АВТОНОМНОГО ДОШКОЛЬНОГО ОБРАЗОВАТЕЛЬНОГО УЧРЕЖДЕНИЯ ДЕТСКОГО САДА № 52 (далее Программа) определяет содержание и особенности организации образовательной деятельности в образовательном учреждении. МАДОУ № 52 осуществляет свою деятельность на основании лицензии на образовательную деятельность от 25.03.2016 г. № 07800.

Цель программы: позитивная социализация и всестороннее развитие ребенка раннего и дошкольного возраста в адекватных его возрасту детских видах деятельности. Создание специальных образовательных условий, учитывающих специфику коммуникативной и когнитивной деятельности детей, имеющих ограниченные возможности здоровья в группах ТНР средствами здоровьесберегающих педагогических технологий для достижения физической, интеллектуальной, психологической и личностной готовности к обучению в общеобразовательной школе.

Обеспечение психолого-педагогической поддержки семьи и повышение компетенции родителей (законных представителей) в вопросах развития и образования, охраны и укрепления здоровья детей.

РЕЗУЛЬТАТЫ ВЫПОЛНЕНИЯ ОБРАЗОВАТЕЛЬНОЙ ПРОГРАММЫ МАДОУ № 52 ПО НАПРАВЛЕНИЯМ (ОБЛАСТЯМ)

Образовательная область	Возрастная группа														
	Группа раннего возраста			Младшая группа			Средняя группа			Старшая группа			Подготовительная к школе группа		
Уровень освоения ООП	В	С	Н	В	С	Н	В	С	Н	В	С	Н	В	С	Н
Социально - коммуникативное развитие	28	60	12	52	41	7	44	47	9	52	43	5	59	41	-
Познавательное развитие	33	54	13	58	34	8	36	60	4	29	62	4	55	45	-
Познавательное развитие: ФЭМП	-	-	-	53	39	8	49	47	4	30	55	15	41	59	-
Речевое развитие	41	46	13	64	24	12	37	59	4	54	28	18	46	54	-
Художественно - эстетическое развитие <i>Рисование</i>	28	60	12	30	67	3	32	57	11	13	72	15	40	60	-
<i>Лепка</i>	34	54	12	63	39	3	35	49	16	16	71	7	25	75	-
<i>Аппликация</i>	-	-	-	40	57	3	26	43	31	22	65	25	25	75	-
<i>Музыка</i>	-	-	-	12	84	4	16	80	4	28	70	2	28	72	-
Физическое развитие	28	60	12	0	86	14	15	66	19	32	68	4	24	76	

Качество подготовки воспитанников отслеживается в соответствии с требованиями к освоению ребенком образовательных областей.

Результатами освоения основной образовательной программы МАДОУ № 52 являются целевые ориентиры дошкольного образования, которые представляют собой социально-нормативные возрастные характеристики возможных достижений ребенка.

Воспитанники детского сада показали положительные результаты освоения образовательной программы.

Результаты педагогического анализа показывают преобладание детей с высоким уровнем развития, что говорит об эффективности педагогического процесса в МАДОУ.

Таким образом, анализируя результаты реализации годовых задач можно отметить:

- ✓ Активное участие педагогов в методической работе.
- ✓ Анализ содержания педагогической деятельности воспитателей позволил выявить проблемы и наметить пути их решения.
- ✓ Определены эффективные формы работы с детьми.

Учитывая вышесказанное, в 2019-2020 учебном году необходимо продолжать поддерживать профессиональное развитие педагогов через использование новых форм работы с педагогами и повышать мотивацию к их профессиональному росту.

КОРРЕКЦИОННУЮ РАБОТУ ДЛЯ ДЕТЕЙ С ТНР в течение года осуществляла учитель-логопед В.Л. Мешайкина. Планирование и содержательное наполнение определяется

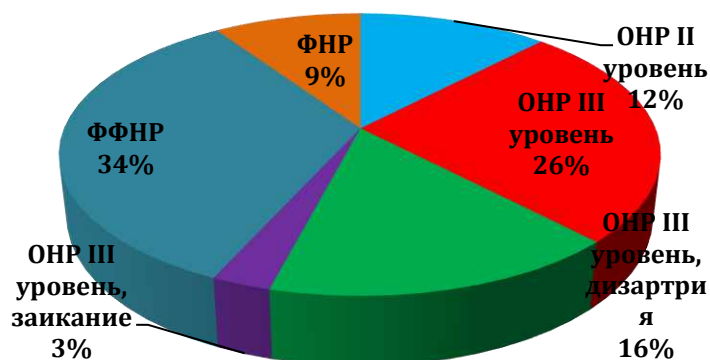
«Программой коррекционно-развивающей работы в логопедической группе детского сада для детей с тяжёлыми нарушениями речи (ОНР)» Н. В. Нищевой, строится с учётом возраста детей, их индивидуальных проявлений.

С целью выявления уровня речевого развития воспитанников МАДОУ №52 и комплектования группы для детей с ТНР в августе – сентябре 2018 года учителем-логопедом Мешайкиной В.Л. было обследовано 92 ребёнка, из них из подготовительной к школе группы 22 человека, из старшей группы 21 человек, из средней группы 26 человек, из младшей группы – 23 человека.

Диагностика проводилась по всем направлениям речевого развития детей:

- Развитие словаря.
- Грамматический строй речи.
- Связная речь и речевое общение.
- Фонетико-фонематическая система языка и навыки языкового анализа и синтеза:
 - ✓ просодическая сторона речи;
 - ✓ произносительная сторона речи;
 - ✓ слоговая структура речи;
 - ✓ фонематическое восприятие и навыки звукового анализа;
 - ✓ элементы грамоты.

По результатам обследования речевых нарушений воспитанников выявлено:



ОНР II уровень, алалия – 9 человек,

ОНР III уровень – 19 человек,

ОНР III уровень, дизартрия – 12 человек,

ОНР III уровень, заикание – 2 человека,

ФНР, дислалия – 7 человек,

ФФНР – 25 человек.

С родителями воспитанников, у которых выявлены речевые нарушения различной этиологии и степени тяжести, проведены индивидуальные беседы и даны соответствующие рекомендации, по необходимости предложено оформить документы на городской ПМПК для зачисления в группу для детей с ТНР. 9 человек отказались от предложенной коррекционной помощи.

После прохождения городской ПМПК в группу для детей с ТНР зачислено 35 детей (в середине года 37 человек). На каждого воспитанника в начале года была оформлена речевая карта и разработан индивидуальный маршрут развития на период с

сентября 2019 года по декабрь 2019 года (с учётом результатов динамического наблюдения).

Индивидуальный маршрут учитывал характер речевого нарушения, особенности развития психических процессов, а также уровень соматического здоровья ребёнка (например, часто болеющим детям предусматриваются более длительные сроки для формирования и закрепления необходимых навыков). Все воспитанники группы для детей с ТНР находятся на динамическом наблюдении как специалистами ПМПк МАДОУ №52, так и в рамках городской ПМПк.

В течение года регулярно велась подгрупповая и индивидуальная коррекционно-развивающая работа.

Индивидуальная коррекционно-развивающая работа проводилась 2-3 раза в неделю с каждым ребёнком в зависимости от степени выраженности речевого нарушения.

Подгрупповая коррекционно-развивающая работа проводилась 4 раза в неделю, из них, в соответствии с Адаптированной основной образовательной программой дошкольного образования МАДОУ №52 г. Армавира:

1. Речевой практикум по развитию фонетико-фонематической системы языка и навыков языкового анализа.
2. Речевой практикум по развитию фонематического восприятия и обучению звукопроизношению.
3. Речевой практикум по развитию словаря, формированию и совершенствованию грамматического строя речи.
4. Коммуникативно-речевой практикум по развитию речи и коммуникативных навыков.

Итоговая диагностика воспитанников группы для детей с ТНР (35 детей) в конце учебного года с целью контроля эффективности коррекционно-логопедической работы выявила положительную динамику в развитии речи детей.

Вывод: Таким образом, по результатам динамического наблюдения и сравнительной диагностики прослеживается стойкая положительная динамика в речевом развитии воспитанников группы для детей с ТНР МАДОУ № 52, что свидетельствует о регулярном проведении комплексной, чётко спланированной коррекционно-развивающей деятельности.

ДИАГНОСТИЧЕСКОЕ ОБСЛЕДОВАНИЕ ПСИХОЛОГИЧЕСКОЙ ГОТОВНОСТИ К ШКОЛЕ

Всего в группе 23 воспитанника, обследовано – 22, так как один воспитанник не посещал ДОУ.

Методика «Ориентировочный тест школьной зрелости»

Целью проведения диагностического обследования является определение психологической готовности к обучению в школе, сформированности мотивационной готовности к школьному обучению.

На основании результатов, полученных с помощью методик, был выявлен уровень развития памяти, внимания, мышления, сенсо - моторной координации, мелкой моторики

руки, самооценки и мотивационной готовности детей к обучению в школе. Общий результат группы на начало года представлен в таблице:

Готовность к школьному обучению воспитанников подготовительной к школе группы (№ 4)		
Начало года		Конец года
Выше среднего	10- 45%	22- 100%
Среднее	12-55%	0
Ниже среднего	0	0

Из таблицы видно, что больший процент воспитанников готов к обучению в школе по психологическим показателям.

Вывод: показатель готовности детей к школьному обучению составил 100%, дети достигли школьной зрелости, что будет способствовать успешному обучению в школе.

2.4 Оценка организации учебного процесса

Детский сад функционирует в режиме 5 дневной рабочей недели с 7.00 до 17.00. Образовательный процесс осуществляется по двум режимам - с учетом теплого (01.06. – 31.08) и холодного (01.09 – 31.05) периода года; строится с учетом возрастных принципов на адекватных дошкольному возрасту формах работы с детьми. Прием детей в Учреждение осуществляется в соответствии со следующими нормативно-правовыми документами:

- 1) Конвенцией о правах ребёнка;
- 2) Конституцией Российской Федерации;
- 3) Законом Российской Федерации от 29.12.2012 № 273-ФЗ «Об образовании в Российской Федерации»;
- 5) Федеральным законом от 27.07.2010 № 210-ФЗ «Об организации предоставления государственных и муниципальных услуг»;
- 6) Постановлением Главного государственного санитарного врача Российской Федерации от 15.05.2013 № 26 «Об утверждении СанПиН 2.4.1.3049-13 «Санитарно-эпидемиологические требования к устройству, содержанию и организации режима работы в дошкольных организациях»;
- 7) Уставом МАДОУ № 52;
- 8) Административным регламентом предоставления муниципальной услуги «Приём заявлений, постановка на учёт и зачисление детей в образовательные учреждения, реализующие основную общеобразовательную программу дошкольного образования (детские сады), города Армавира», утвержденным Постановлением главы муниципального образования города Армавира от 23.08.2014 № 1027.

Объем обязательной части Программы не менее 60% от ее общего объема; части, формируемой участниками образовательных отношений, не более 40% и рассчитан в соответствии с возрастом воспитанников, основными направлениями их развития,

спецификой дошкольного образования и включает время, отведенное на: образовательную деятельность, осуществляемую в процессе организации различных видов детской деятельности; образовательную деятельность, осуществляемую в ходе режимных моментов; самостоятельную деятельность; взаимодействие с семьями воспитанников.

Созданы все условия для разностороннего развития детей от 1,6 лет до 8 лет Детский сад оснащен оборудованием для разнообразных видов детской деятельности в помещении и на участках. Развивающая среда в МАДОУ выступает не только условием творческого саморазвития личности ребенка, фактором оздоровления, но и показателем профессионализма педагогов.

Образовательный процесс осуществляется по двум режимам в каждой возрастной группе: с учетом теплого и холодного периода года.

Образовательная деятельность по реализации основной образовательной программы осуществляется в соответствии с учебным планом на основании перспективно-тематического и календарного планирования воспитательно-образовательной работы с использованием программно-методического обеспечения и дидактического оснащения ООП ДО.

Максимально допустимый объем недельной образовательной нагрузки для детей раннего возраста от 1,5 лет до 3 лет и для детей дошкольного возраста осуществляется в соответствии с санитарно-эпидемиологическими требованиями к устройству, содержанию и организации режима работы дошкольных образовательных организаций.

Продолжительность непрерывной образовательной деятельности для детей:

- от 1,5 до 3-х лет - не более 10 минут;
- от 3-х до 4-х лет - не более 15 минут;
- от 4-х до 5 лет - не более 20 минут;
- от 5 до 6 лет - не более 25 минут;
- от 6 до 7 лет - не более 30 минут.

Максимально допустимый объем образовательной нагрузки в первой половине дня в младшей и средней группах не превышает 30 и 40 минут соответственно, а в старшей и подготовительной - 45 минут и 1,5 часа соответственно. Перерывы между периодами непрерывной образовательной деятельности – не менее 10 минут.

Учебный план МАДОУ № 52 координирует содержание образования и планирования предметного наполнения, учитывает нагрузку детей; обеспечивает преемственность в обучении и воспитании; служит основанием для планирования соответствующего ему научно-методического обеспечения воспитательно-образовательного процесса для разработки учебных рабочих программ. Учебный план определяет точное количество занятий, предусмотренных на усвоение детьми каждого программного раздела, нормирует нагрузки по времени и по содержанию деятельности детей.

Учебный план разработан с учетом Санитарно-эпидемиологических требований к устройству, содержанию и организации режима работы дошкольных образовательных учреждений СанПиН 2.4.1.3049-13, инструктивно-методического письма № 65/233 – 16 от

14.03.2000г. «О гигиенических требованиях к максимальной нагрузке на детей дошкольного возраста в организованных формах обучения».

Структура учебного плана соответствует основной образовательной программе дошкольного образования МАДОУ № 52 и парциальных программ, позволяет наглядно представить структурирование образовательного процесса в детском саду.

Медицинское обслуживание

- обеспечивается врачом-педиатром детской поликлиники №2 и медицинской сестрой МАДОУ, которые наряду с администрацией и педагогическим персоналом несут ответственность за проведение лечебно-профилактических мероприятий, соблюдение санитарно-гигиенических норм, режима и качество питания воспитанников.

Динамика состояния здоровья воспитанников, меры по охране и укреплению здоровья.

Реализуя мониторинг здоровья и с целью профилактики заболеваемости детей в течение учебного года, воспитатели совместно с медицинской службой отслеживали:

- проведение вакцинации в соответствии с национальным календарем прививок;
- отслеживание реализации рекомендаций узких специалистов;
- контроль медицинской службы ДОУ за исполнением рекомендаций детям, пришедшим в детский сад после болезни.

Один из самых важных показателей – это динамика заболеваемости воспитанников детского сада.

Мониторинг показателей состояния здоровья детей в конце учебного года, владения двигательными действиями, физической подготовленности выявил позитивные изменения.

В 2019 году особое внимание медицинская служба детского сада уделяла оздоровительным мероприятиям и проведением большого времени на свежем воздухе.

Здоровьесберегающая направленность воспитательно-образовательного процесса обеспечивает формирование физической культуры детей и определяет общую направленность процессов реализации и освоения Программы ДОУ. Одно из основных направлений физкультурно-оздоровительной работы создание оптимальных условий для целесообразной двигательной активности детей, формирование у них необходимых двигательных умений и навыков, а также воспитание положительного отношения и потребности к физическим упражнениям.

Таким образом, оздоровительная работа в МАДОУ № 52 в 2019 году осуществлялась на хорошем уровне; увеличилось количество детей с гармоничным физическим развитием; повысилась физическая подготовленность детей; улучшились функциональные возможности детей.

С целью снижения уровня заболеваемости детей раннего возраста была организована работа по адаптации детей раннего возраста к детскому саду: разработаны анкеты для родителей, выпустили буклет «Адаптация без слез». Все это способствовало быстрому решению адаптационных проблем и, как следствие, снижению заболеваемости. Результатом проделанной работы является снижение числа пропущенных по болезни дней в общем числе дней, проведенных детьми в группе.

Качество подготовки воспитанников отслеживается в соответствии с требованиями к освоению ребенком образовательных областей на этапе дошкольного детства.

2.4.1 Сведения об учебном плане и режимах пребывания детей в ДОО

Учебный процесс воспитанников строится на основании учебного плана.

Учебный план МАДОУ разработан в соответствии:

- Приказ Министерства образования и науки Российской Федерации «17» октября 2013г. № 1155 Федеральное государственное образовательный стандарт дошкольного образования.
- Законом Российской Федерации от 29.12.2012. №273- ФЗ « Об образовании Российской Федерации»
- СанПиН 2.4.1.3049-13 «Санитарно — эпидемиологические требования к устройству, содержанию и организации режима работы в ДОО» от 15.05.2013.

Учебный план МАДОУ детского сада № 52 является нормативным актом, устанавливающим перечень образовательных областей и объём учебного времени, отводимого на проведение непосредственно образовательной деятельности

В учебном плане отражено: содержание обучения, количество занятий в неделю, месяц, год, продолжительность учебного года, с учётом проведения педагогической диагностики.

Учебный план в 2019 году реализован полностью

Режим работы МАДОУ № 52 - 10 часов (7.00 – 17.00).

Правильно построенный режим дня предполагает оптимальное соотношение периодов бодрствования и сна в течение суток, целесообразно чередование различных видов деятельности и отдыха в процессе бодрствования: определенную продолжительность занятий, труда и рациональное сочетание с отдыхом; регулярное питание; полноценный сон; достаточное пребывание на воздухе.

Режим способствует нормальному функционированию внутренних органов и физиологических систем организма, обеспечивает уравновешенное, бодрое состояние ребенка, предохраняет нервную систему от переутомления, создает благоприятные условия для своевременного развития, формирует способность к адаптации к новым условиям.

Все возрастные группы работают по двум временным (сезонным) режимам: на теплый и холодный периоды года.

Для воспитанников, вновь поступающих в детский сад, предполагаются индивидуальные адаптационные режимы.

На период карантинных мероприятий предполагаются карантинные режимы по показаниям.

В период летней оздоровительной кампании в МАДОУ № 52 действует оздоровительный режим, предполагающий увеличение дневного сна в связи с климатическими условиями юга (высокой дневной температурой).

В целях комфортной адаптации детей к ДОО и постепенному вхождению ребёнка в детский сад, формирования у него чувства защищённости и внутренней свободы доверия к окружающему миру в дошкольном учреждении с функционирует

группа кратковременного пребывания по семейной адаптации. Благодаря работе этой группе, адаптация детей дошкольному учреждению проходит легче, так в 2019 году у 64 % малышей высокий уровень адаптации к дошкольному учреждению, у 36 % средний. Низкого уровня адаптации нет.

2.4.2 Оценка мероприятий обеспечивающих формирование навыков ЗОЖ

В МАДОУ ведётся системная работа по физическому воспитанию с использованием здоровьесберегающих технологий: утренняя гимнастика; физкультурные занятия, с элементами корригирующих упражнений по профилактики нарушения осанки, дыхательные упражнения; подвижные игры и игровые упражнения на улице; физкультминутки в образовательной деятельности; динамические паузы;

В режиме дня включены дыхательные упражнения, пальчиковая гимнастика, зрительная гимнастика, способствующая развитию мелкой моторики и тактильных ощущений.

Для решения профилактической, коррекционно-образовательной и воспитательной задач используется гигиенические факторы, естественные силы природы, физические упражнения на свежем воздухе и т.д. Существенное место в решении многогранных задач физического воспитания занимают формы активного отдыха: спортивные досуги, праздники, развлечения, дни и недели здоровья.

Профилактическая работа в детском саду проводится с применением комплекса закаливающих мероприятий: облегченная одежда для детей (при соответствующей температуре), одежда детей соответственно сезону; двигательная активность на прогулке; в меню добавка лимонов, чеснока, соков, фруктов, овощей; аскорбиновая кислота

. В период вспышек острых вирусных заболеваний медсестра Кучерова Т.В. систематически проводит кварцевание помещений, в которых находятся дети.

Руководитель по физической культуре проводит с детьми «Веселые старты»; «Зимние забавы», «День здоровья», «Спортивные развлечения совместно с семьями воспитанников».

	2018г.	2019г
Посещаемость воспитанниками образовательного учреждения	94%	81%
Снижение уровня заболеваемости воспитанников по отношению к прошедшему году	4,8	4,6

Серьезное внимание в ДОУ уделяется сезонной **профилактике простудных заболеваний**. В этот период детям делают профилактические прививки против гриппа, кроме того они получают: отвары шиповника, фитонциды – лук, чеснок Полноценное развитие воспитанников невозможно без физического воспитания. В связи с этим, физкультурно-оздоровительная работа в детском саду имеет большое значение, как для укрепления здоровья, так и для формирования двигательных умений и навыков, являющихся значимыми компонентами в познавательном и эмоциональном развитии воспитанников.

2.4.3 Оценка организации обучения и воспитания детей с ОНР в МАДОУ детском саду № 52

В 2019 году в ДОУ функционировали 2 группы компенсирующей направленности, которые посещали дети в возрасте от 5 до 7 лет с ТНР (ОНР) (общим недоразвитием речи I, II и III уровней речевой патологии). Работа велась по АОП МАДОУ разработанной дошкольным учреждением (приказ № 65 - од от 30.08.2016г.)

В группах компенсирующей направленности для детей с ТНР коррекционное направление работы являлось приоритетным, так как целью его является выравнивание речевого и психофизического развития детей. Основные направления работы учителя – логопеда:

- Обогащение словаря.
- Формирование грамматического строя речи.
- Развитие связной речи и речевое общение.
- Коррекция фонетико-фонематической системы языка и навыков языкового анализа и синтеза:
 - ✓ просодической стороны речи;
 - ✓ произносительной стороны речи;
 - ✓ слоговой структуры речи;
 - ✓ фонематического восприятия и навыков звукового анализа;
- Подготовка к обучению грамоте.

Оценивание качества, т. е. оценивание соответствия образовательной деятельности заданным требованиям Стандарта и Программы в дошкольном образовании, направлено в первую очередь на оценивание созданных дошкольным учреждением условий в процессе образовательной деятельности.

Цель логопедического мониторинга: выявление детей с речевой патологией, определение направлений и содержания логопедической работы, создание условий для комплексного подхода к оценке итоговых и промежуточных результатов освоения программы по коррекции речевых нарушений, оценке динамики достижений детей в речевом и психо-моторном развитии.

Принципы:

1. Принцип комплексного подхода к изучению речи ребенка: всестороннее обследование и оценка развития всех сторон речи ребенка и ее моторно- психологической базы.
2. Принцип целостного системного изучения ребенка: обнаружение связи между отдельными проявлениями нарушений, системы первичных и вторичных нарушений.
3. Принцип динамического изучения: учет зоны актуального и ближайшего развития.
4. Принцип качественного и количественного анализа данных: изучение отношения испытуемого к заданиям, способов ориентировки в условиях задания, характера ошибок, отношения к результату своей деятельности.

Педагогическая диагностика для отслеживания динамики развития и уточнения направлений коррекционно-развивающей работы проводилась два раза в год. Подобная форма мониторинга коррекционно-развивающей логопедической работы способствует более глубокому и детальному изучению речевого развития каждого воспитанника и помогает намечать наиболее эффективные пути коррекции речевой патологии.

Мониторинг по итогам первого полугодия (май 2019 г.) позволил получить представление о динамике развития каждого ребенка в течение года и на этой основе наметить общие перспективы дальнейшей логопедической и общеразвивающей работы.

Мониторинг по итогам второго полугодия (декабрь 2019 г.) способствовал разработке оптимальной для всей группы и для каждого ребенка программы логопедической и общеразвивающей работы.

Для проведения индивидуальной педагогической диагностики учителем- логопедом использовалась Речевая карта к Программе для детей с общим недоразвитием речи с 4 до 7 лет и стимульный материал для проведения обследования.

**Результаты мониторинга моторной и речевой сферы
детей с ТНР 5-7 лет.**

Уровни развития	Звуко-произношение		Фонематические процессы		Лексика		Грамматический строй		Связная речь		Мелкая моторика	
	I полугод	II полугод	I	II полугод	I	II полугод	I	II полугод	I	II полугод	I	II полугод
Высокий	45%	-	47%	3%	52%	15%	55%	5%	50%	15%	65%	20%
Средний	45%	60%	43%	69%	40%	80%	40%	70%	45%	70%	30%	70%
Низкий	10%	40%	10%	28%	8%	5%	5%	25%	5%	15%	5%	10%

Таким образом, по результатам динамического наблюдения и сравнительной диагностики прослеживается стойкая положительная динамика в речевом развитии воспитанников групп для детей с ТНР МАДОУ №52, что свидетельствует о регулярном проведении комплексной, чётко спланированной коррекционно-развивающей деятельности.

2.4.4 Оценка роли психологической службы ДОУ

Социально – психологическая комфортность в детском саду благоприятна для большинства детей. Педагогический коллектив ориентирован на личностное развитие каждого ребенка, на создание эмоционального комфорта каждому воспитаннику. Данные психологических обследований за второе полугодие показывают, что 87% детей постоянно с удовольствием посещают детский сад, у них присутствует положительный эмоциональный фон, у остальных 13% бывают проблемы из-за частых болезней, нарушений личностного развития.

Созданная атмосфера демократического, субъект-субъектного общения между ребенком и воспитателем способствует формированию адекватной самооценки у 91% детей, они чувствуют себя комфортно в коллективе.

Психологическое сопровождение образовательного процесса является необходимым условием реализации ФГОС дошкольного образования. В ДОУ рационально организовано взаимодействие педагога-психолога с участниками образовательных отношений и повышает эффективность образовательной работы с детьми.

Целью работы педагога-психолога было: создание условий для сохранения и укрепления психологического здоровья участников образовательного процесса

Для успешной реализации Программы в ДОУ в 2019 году обеспечены следующие психолого-педагогические условия:

- 1) формирование и поддержка положительной самооценки воспитанников, уверенности в собственных возможностях и способностях;
- 2) использование в образовательной деятельности форм и методов работы с детьми, соответствующих их возрастным и индивидуальным особенностям.
- 3) построение образовательной деятельности на основе взаимодействия взрослых с детьми, ориентированного на интересы и возможности каждого ребёнка и учитывающего социальную ситуацию его развития;
- 4) поддержка взрослыми положительного, доброжелательного отношения детей друг к другу и взаимодействия детей друг с другом в разных видах деятельности;
- 5) возможность выбора детьми материалов, видов активности, участников совместной деятельности и общения;
- 7) защита детей от всех форм физического и психического насилия;
- 8) поддержка родителей (законных представителей) в воспитании детей, охране и укреплении их здоровья, вовлечение семей непосредственно в образовательную деятельность.

Содержание деятельности психологического сопровождения включали в себя:

- Психологическую профилактику.
- Диагностику индивидуальную и групповую (скрининг)
- Консультирование (индивидуальное и групповое) - оказание помощи педагогам и родителям в процессе воспитания и образования детей дошкольного возраста.

Велась коррекционно-развивающая работа с дошкольниками (индивидуальная и групповая), имеющими проблемы в обучении, поведении и личностном развитии, выявленные в процессе диагностик.

Составлены индивидуальные образовательные маршруты - комплексная работа специалистов образовательного учреждения воспитателей и родителей по составлению прогноза развития ребенка с учетом индивидуальных и возрастных особенностей.

Содержание деятельности психологической службы за 2019 год

Психопрофилактика и психологическое просвещение родителей

№	Форма работы	1 полугодие	2 полугодие
1	Буклет	«Как помочь тревожному ребёнку» «Темперамент»	«Помогаем ребёнку стать самостоятельным»
2	Памятка	«Профилактика жестокого обращения с детьми»	
3	Консультация	«Права ребенка»	
4	Опрос/тест	«Счастливый ребенок»	«Я и мой ребенок»
	Семинар-практикум с элементами тренинга		«Формирование адекватного восприятия родителями своих

			детей»
	Родительское собрание		«Работа педагога-психолога с детьми старшей группы» «Адаптация ребенка в детском саду» «Психологическая готовность ребенка к школе»

Психопрофилактика и психологическое просвещение педагогов

№	Форма работы	1 полугодие	2 полугодие
1	Мини-консультация	«Предупреждение и разрешение конфликтов во взаимодействии с семьями воспитанников»	
2	Тренинг	«Профилактика профессионального выгорания» «Профилактика жестокого обращения с детьми»	«Воспитание толерантности начинается с педагога» «Как быть уверенным в себе»
3	Семинар-практикум	«Работа с семьями «группы риска»»	
4	Опрос		Методика оценки уровня психологического климата коллектива (А.Н.Лутошкин)
5	Семинар-практикум с элементами тренинга		«Формирование адекватного восприятия родителями своих детей»
6	Консультация с элементами практикума		"Репрезентативные системы восприятия дошкольников"

Психодиагностика психологической готовности к обучению в школе

№	Форма работы	1 полугодие	2 полугодие
1	Использованные методики на конец учебного года: «Ориентировочный тест школьной зрелости» Керна-Йирасека; Методика на определение уровня вербального (абстрактного) мышления (По Керну-Йирасеку); Методика «Беседа о школе» (Нежнова Т.А.)	Методика «Ориентировочный тест школьной зрелости» показала следующие результаты: Начало года Выше среднего – 22 человека (100%) Методика на определение уровня вербального мышления: Начало года Очень высокий - 6 человек (23%) Высокий – 16 человек (73%) Методика «Беседа о	

		школе» Начало года 3 этап – 21 человек (95%) 2 этап -1 человек (5%)	
2	Использованные методики на начало учебного года: «Ориентировочный тест школьной зрелости» Керна-Йирасека; Методика на определение уровня вербального (абстрактного) мышления (По Керну-Йирасеку); Методика «Беседа о школе» (Нежнова Т.А.)		Методика «Ориентировочный тест школьной зрелости» показала следующие результаты: Начало года Выше среднего –12 человек (48%) Среднее- 11 человек (44%) Ниже среднего- 2(8%) Методика на определение уровня вербального мышления: Начало года Очень высокий - 2 человека (8%) Высокий – 14 человек (56%) Средний – 9 человек (36%) Низкий - 0 Очень низкий - 0 Методика «Беседа о школе» Начало года 3 этап – 11 человек (44%) 2 этап -8 человек (32%) 1 этап - 6 человек (24%)

Психодиагностика эмоционально-личностной сферы ребенка

№	Форма работы	1 полугодие	2 полугодие
1	Использованные методики на конец учебного года: «Маска», «Два домика», «Лесенка» (Марцинковская Т.Д.)	В результате диагностики было выявлено, что у 5 воспитанников из 6 (83%), изначально имеющих трудности, в данный момент прослеживается положительная динамика, они научились адекватно проявлять свои эмоции, нормализовалось поведение, стабилизировалось эмоциональное состояние, а также повысился уровень	

		развития познавательных способностей. Одному воспитаннику необходимо продолжить групповую работу, так как имеющиеся трудности можно скорректировать только при взаимодействии с другими детьми.	
2	Использованные методики на конец учебного года: Методика «Волшебная страна чувств» (Т. Грабенко, Т. Зинкевич-Евстигнеева, Д. Фролов). Методика «Тревожности» (Р. Тэмпл, М. Дорки, В. Амен.) для дошкольников	В результате диагностики было выявлено, что у 8 (100%) воспитанников снизился уровень тревожности, а также стабилизировалось психоэмоциональное состояние. У 5 воспитанников есть незначительные проблемы с построением коммуникаций, им рекомендовано посещать групповые занятия, у одного воспитанника остались проблемы с эмоциональной сферой, ему рекомендовано посещение индивидуальных занятий песочной терапии.	
3	Использованные методики на начало учебного года: «Маска», «Два домика», «Лесенка» (Марцинковская Т.Д.)		По результатам данной диагностики было выявлено, что у 6 воспитанников старшей группы имеются проблемы в эмоционально-волевой сфере.
4	Использованные методики на начало учебного года: Методика «Волшебная страна чувств» (Т. Грабенко, Т. Зинкевич-Евстигнеева, Д. Фролов). Методика «Тревожности» (Р. Тэмпл, М. Дорки, В. Амен.) для дошкольников		По результатам данной диагностики было выявлено, что у 8 воспитанников старшей группы имеются проблемы с психоэмоциональным состоянием.

На сайте ДООУ создан раздел вопрос-ответ, где специалисты оказывают квалифицированную консультативную помощь родителям.

2.5. Оценка востребованности выпускников

Номер Школы	Количество зачисленных выпускников МАДОУ №52
№ 7	2
№ 9	1
№ 11	2
№ 13	1
№ 14	5
№ 18	7
№ 19	2
«Перспектива»	1

2.6 Оценка качества кадрового обеспечения

2.6.1.

Педагогическими кадрами, медицинским и техническим персоналом учреждение укомплектовано согласно штатному расписанию.

№	Должность	Количество ставки
1.	Старший воспитатель	1
2.	Воспитатель	10
3.	Музыкальный руководитель	1,25
4.	Инструктор по физической культуре	1
5.	Педагог - психолог	0,25
6.	Учитель - логопед	1,25

Уровень профессиональной подготовки педагогических работников соответствует требованиям квалификационных характеристик ЕКС и образовательному стандарту педагога.

Расстановка кадров производится в соответствии с профессиональными и личностными качествами педагогов, а так же, в соответствии с опытом работы.

Педагоги МАДОУ не однократно награждались Почетными грамотами РФ, регионального и муниципального уровней:

- почётная грамота министерства образования и науки РФ – 1
- занесен на городскую доску Почета работников народного образования - 1
- грамота министерства образования и науки Краснодарского края – 2
- педагог.
- грамоты главы муниципального образования город Армавир - 2 педагога
- грамоты управления образования муниципального образования город Армавир - 8 педагогов

Профессиональная активность педагогов по распространению опыта работы на федеральном, региональном, муниципальном уровнях.

2.6.2 Система работы по повышению квалификации

В ДОУ разработан и успешно реализован план подготовки и проведения аттестации, подготовлены и систематизированы документы по аттестации педагогических работников по их уровню: федеральные, региональные, образовательного учреждения. вопросы аттестации включены в годовой план учреждения. Есть аналитическая информация по аттестации с указанием основных проблем и затруднений, выявленных в ходе аттестации.

В 2019 году педагоги успешно аттестовались на высшую квалификационную категорию: Воронцова И.К., Сясько Т.Н., Тимкова И.В.; на первую квалификационную категорию: Фокина В.А., Сапелкина А.Р.; на соответствие занимаемой должности Стаценко И.О.

В ДОУ проводится работа по повышению квалификации педагогических работников. 15 педагогов (100%) имеют курсовую подготовку.

Вывод: Аттестация подводит педагога к выполнению более продуктивной деятельности.

Ежегодно педагоги детского сада повышают свой профессиональный уровень через курсы повышения квалификации, посещение заседаний методических объединений, творческих групп, педагогических мастерских, участвуют в семинарах и вебинарах разных интернет сообществ.

2.6.3 Меры по оптимизации штатного расписания

Оптимизация штатного расписания в ДОУ в 2019 учебном году произошла на 2 % за счёт внутреннего совместительства должностей как педагогических так и обслуживающего персонала.

2.7 Оценка учебно-методического, библиотечно-информационного обеспечения

2.7.1 Оценка программно - методического обеспечения

Для осуществления образовательной деятельности МАДОУ № 52 в 2019 году разработаны:

«Образовательная программа ДОУ», «Адаптированная образовательная программа для детей с ОНР», «Адаптированная образовательная программа для ЧБД (часто болеющих детей)». В наличии имеются комплексная и парциальные образовательные программы, тематические, перспективные планы по всем разделам программы, с учетом возрастных особенностей детей, конспекты занятий, диагностические материалы, созданы условия для самостоятельной деятельности детей по закреплению пройденного в течении недели темы, рекомендации родителям по расширению и закреплению программного материала в условиях семьи). В соответствии с программно-методическим обеспечением к образовательной программе учреждение на 100% укомплектовано учебно-методической и художественной литературой Библиотечно-информационное обеспечение в ДОУ отражено в Реестре библиотечного фонда, который сформирован по пяти образовательным областям.

В фонде периодической литературы ДОУ есть подписные издания для педагогов: «Справочник старшего воспитателя ДОУ», «Воспитатель ДОУ», «Управление ДОУ», «Музыкальный руководитель», «Справочник руководителя дошкольного учреждения» и др.

2.7.2 Обеспечение ДОУ современной информационной базой

Функционирование информационной образовательной среды в ДООУ для организации процесса управления, методической и учебной деятельностью обеспечивается техническими и аппаратными средствами, сетевыми и коммуникационными устройствами: 2 персональных компьютера и 4 ноутбука - для управленческой, методической и педагогической деятельности; 3 принтер, 2 МФУ (принтер, сканер); мультимедийная доска 11. На компьютерах и ноутбуках имеется выход в интернет, а также возможность пользоваться электронной почтой. Педагоги имеют домашние персональные компьютеры, ноутбуки, что позволяет им создавать в электронном виде презентации, оформлять методические материалы, стендовый материал для родителей, использовать интерактивные дидактические материалы, образовательные ресурсы и др.

В ДООУ создан аннотированный каталог интернет ресурсов для воспитателей. Сайт дошкольного учреждения соответствует установленным требованиям, родители законные представители часто посещают его, узнают для себя новую информацию.

Вывод: информационное обеспечение образовательного процесса в целом соответствует предъявляемым требованиям.

2.8. Оценка материально-технической базы

2.8.1 Характеристика общих и площадей используемых для образовательного процесса

В МАДОУ созданы условия для полноценного развития детей. На территории Муниципального автономного дошкольного образовательного учреждения детского сада №52 (МАДОУ N52) располагается двухэтажное здание, построенное по типовому проекту. Общая площадь МАДОУ - 1054 кв. метра, площадь здания – 653, 6 кв. метра, рассчитано на 5 групповых ячеек. Здание оснащено централизованным отоплением, водоснабжением и канализацией.

Территория дошкольного учреждения соответствует требованиям СанПиН 2.4.1.3049-13. Территория дошкольной образовательной организации по периметру огорожена забором и полосой зеленых насаждений.

Озеленена деревьями: липы, каштаны, пирамидальные тополя, ели, можжевельники, ясени. В ландшафтный дизайн детского сада эстетично вписались и кустарники - сирень, чубушник (невеста), хвойники. На территории разбиты цветники, на которых имеются многолетние и однолетние растения: ирисы, георгины, бархатцы, лилейники и др.

Спортивный зал. В детском саду созданы условия для полноценной двигательной деятельности детей, формирования основных двигательных умений и навыков, повышения функциональных возможностей детского организма, развития физических качеств и способностей. Для этого оборудован спортивный зал, который оснащен современным оборудованием: Скамейки, дуги, шведские стенки, мячи разных размеров, дуги, степы. Развивающая среда соответствует требованиям ФГОС ДО и способствует оптимизации двигательного режима дошкольников. В зале инструктор по физической культуре проводит НОД, «Школу волейбола», «Фитнес для малышей», утреннюю гимнастику, досуги, праздники и развлечения.

Для организации физкультурно - оздоровительных мероприятий оборудован «Мини - стадион» и спортивная площадка, которые оснащены современным физкультурным инвентарем.

Музыкальный зал. В МАДОУ имеется отдельный музыкальный зал, в котором созданы все условия для музыкальной деятельности. Имеется электрическое пианино, колонка. Микрофон, современный музыкальный центр. В достаточном количестве детские шумовые музыкальные инструменты: ложки, бубны, треугольники, трещотки, металлофоны. Программно - методическое обеспечение соответствует программе «Ладушки»

Безопасность МАДОУ №52 обеспечена следующими компонентами:

- Контролем и дежурством ответственных администраторов;
- Круглосуточным дежурством сторожей-вахтеров —3 человека;
- Проверкой педагогических работников на право заниматься педагогической деятельностью (наличие справки о судимости);
- В саду имеется кнопка тревожной сигнализации;
- видеонаблюдение, круглосуточно работают камеры видеонаблюдения • пожарная сигнализация;

Характеристика площадей ДОУ используемых для образовательного процесса

Показатели	Функциональное назначение	Количество
Игровые комнаты	Организация ежедневного воспитательно-образовательного процесса	5
Раздевалочные комнаты	Помещения для приема детей, информационно-просветительская работа с семьями	5
Спальная комната	Для организации дневного сна, гимнастика после сна, проведения закаливающих процедуры	5
Музыкальный зал	Для проведения музыкальных занятий, театрализованной деятельности, праздников и развлечений. Для проведения Педагогических советов	1
Физкультурный зал	Для проведения физкультурно-оздоровительной работы с детьми	1
Кабинет Педагога - психолога	Для оказания консультативно-методической, психодиагностической, психокоррекционной помощи детям, родителям и сотрудникам детского сада по проблемам обучения, развития, воспитания и социально-психологической реабилитации и адаптации воспитанников.	1
Логопедический кабинет	Кабинет логопеда ДОУ предназначен для оказания квалифицированной консультативно-методической, диагностической, коррекционной помощи детям, родителям и педагогам по вопросам развития речи дошкольников	1
Методический кабинет	Для осуществления методической помощи педагогам, организации консультаций, семинаров т.д	1
Медицинский кабинет	Для проведения лечебно-профилактической работы	1
Кабинет заведующей	Для организации функционирования ДОУ по всем направлениям	1

Технические устройства с дидактическим обеспечением, применяемые в учебно-воспитательном процессе ДОО с целью его оптимизации, для более эффективного наглядного сопровождения образовательной деятельности,

- ноутбуки - 4;
- музыкальный центр с 1 микрофоном;
- магнитофоны – 4;
- видеоманитоны – 5
- мультимедийный проектор – 1
- экран со штативом – 1;
- принтер - 5;
- брошюратор - 1;
- ламинатор – 1
- документ-камера 1

В текущем году в ДОО сделан косметический ремонт лестничных проемов, холлов, групповых ячеек №1,2, 3,5, кабинет заведующего.

2.8.2 Анализ условий для полноценного питания воспитанников

Одной из приоритетных задач детского сада является сохранение и укрепление здоровья детей. В 2019 году вопросу полноценного питания уделялось большое внимание, т.к. здоровье детей невозможно обеспечить без рационального питания.

Процесс организации питания в детском саду основывается на нормативных и методических документах по питанию. Основным документом является СанПиН. Учреждение обеспечивает гарантированное сбалансированное питание воспитанников в соответствии с их возрастом и временем пребывания в Учреждении по нормам, утвержденным Минздравом РФ.

Питание воспитанников в Учреждении осуществляется в соответствии с 10-дневным меню, разработанным медицинской сестрой, поваром на основе физиологических потребностей в пищевых веществах и норм питания, утвержденных заведующей Учреждением. Контроль за качеством питания, витаминизацией блюд, вкусовыми качествами пищи, санитарным состоянием пищеблока, правильностью хранения, соблюдением сроков реализации продуктов, возлагается на медицинскую сестру, заместителя заведующей по административно-хозяйственной работе, заведующего Учреждением.

Состояние складских помещений и пищеблока соответствует санитарно-эпидемиологическим нормам. Соблюдаются требования к хранению продуктов. В наличии стеллажи, поддоны. Для хранения скоропортящихся продуктов имеется холодильное оборудование. При хранении продуктов питания соблюдается товарное соседство.

В ДОО организовано четырехразовое питание на основе примерного осенне-зимнего десятидневного меню утвержденного заведующим. В детском саду имеется картотека технологических карт, утвержденная заведующим. На второй завтрак дети получают соки, фрукты. Для информации родителей вывешивается ежедневно меню, утвержденное заведующей и подписанное медицинской сестрой, для младших

воспитателей вывешена информация: график выдачи готовой продукции, норма порций – объем пищи в граммах для детей в соответствии с возрастом.

Медицинская сестра ведет всю необходимую документацию, составляет меню-требование на детей ясельного возраста. Анализируя выполнение норм питания по основным продуктам за 2019 год установлено, что натуральные нормы выполнены на 100%.

Члены Совета по питанию систематически следят за закладкой продуктов питания, за порционированием блюд на группах, за санитарным состоянием пищеблока, за качеством продуктов питания.

В складском помещении соблюдаются требования к хранению продуктов, в наличии контейнеры, стеллажи, поддоны. Для хранения скоропортящихся продуктов в полном объеме имеется холодильное оборудование. При хранении продуктов питания соблюдается товарное соседство. Продукты питания поставляются в детский сад, согласно поданных заявок.

В детском саду создана благоприятная эмоциональная обстановка во время приема пищи. Дети обеспечены соответствующей посудой, столы и стулья соответствуют ростовым показателям, имеют маркировку в соответствии с СанПиН.

Выдача пищи производится согласно графику, прием пищи организуется в соответствии с расписанием жизнедеятельности детей. Воспитатели осуществляют руководство питанием детей: следят за осанкой, поведением за столом, сообщают названия блюд, обращают внимание на вкусно приготовленную пищу, докармливают детей, осуществляют индивидуальный подход. Дети приучены пользоваться салфетками, благодарят после еды.

Организация питания в детском саду сочетается с правильным питанием ребенка в семье. С этой целью педагоги информируют родителей о продуктах и блюдах, которые ребенок получает в течение дня в детском саду, вывешивая ежедневное меню детей, предлагаются рекомендации по составу домашних ужинов.

2.8.3 Характеристика объектов физической культуры

Дошкольное детство - это период, когда закладывается фундамент здоровья, физического развития и культуры движений. Для осуществления занятий по физическому развитию детей в ДОО функционирует спортивный зал, оснащённый спортивным оборудованием, музыкальный зал, оборудованная спортивная площадка.

Спортивный зал – 48,8 м²

музыкальный зал – 66,8 м²

2.8.4 Создание условий для детей с ОВЗ

Обеспечивается равный доступ к образованию для всех воспитанников с учётом разнообразия особых образовательных потребностей и индивидуальных возможностей (ст.2 п.27 Закона об образовании РФ).

- Педагогами детского сада осуществляется психолого-педагогическое сопровождение детей с ОВЗ в соответствии с индивидуальным маршрутом развития.

- В ДОУ действует психолого-медико-педагогический консилиум с целью психолого-медико-педагогического консультирования родителей и педагогов.
- Заключён договор о взаимодействии с муниципальным бюджетным образовательным учреждением «Центром диагностики и консультирования», специалисты которого оказывают помощь педагогам и родителям.
- Создание адекватной возможностям ребенка охранительно-педагогической и предметно-развивающей среды, то есть системы условий, обеспечивающих полноценное развитие всех видов детской деятельности, коррекцию отклонений физического и речевого развития, высших психических функций становление личности ребенка.
- Использование технических средств обучения, информационно-коммуникативных технологий.
- Адаптирован официальный сайт образовательной организаций в сети
- Интернет с учетом особых потребностей инвалидов по зрению.
- оборудована кнопка вызова, так как нет технической возможности обеспечить свободный доступ инвалидам на коляске, то есть убрать ступеньки на входе путем понижения уровня пола или построить нормативный пандус.

В ДОУ работают группы компенсирующей направленности, реализующие адаптированную образовательную программу дошкольного образования для детей с ОНР, проводятся групповые и индивидуальные коррекционные занятия, обеспечивается информационно методическое сопровождение семей детей с ОВЗ.

2.9 Оценка функционирования внутренней системы оценки качества образования

В МАДОУ детском саду № 52 функционирует внутренняя система оценки качества образования, согласно положения, утверждённого приказом заведующего № 35 - од от 11.01.2016 г. Положение определяет цели, задачи, принципы внутренней системы оценки качества образования в дошкольном образовательном учреждении ее организационную и функциональную структуру, реализацию и общественное участие во внутренней системе оценки качества образования.

Оценка качества образования в ДОУ ведётся согласно плана работы по обеспечению оценки качества образования. Основные направления внутренней системы оценки качества образования в ДОУ:

- Оценка профессионального уровня педагогов;
- Оценка качества организации воспитательно-образовательного процесса;
- Мониторинг предметно - пространственной развивающей среды;
- мониторинг семьи: оценка степени удовлетворённости родителей качеством образования в ДОУ;
- психолого-педагогическая диагностика усвоения воспитанниками образовательной программы ДОУ.

Контрольная деятельность администрации дошкольного учреждения осуществляется в виде плановых проверок: фронтальный, итоговый тематический контроль, оперативных проверок и текущего контроля.

Существуют формы общественного контроля в ДОУ: общее собрание, педагогический совет, родительское собрание, попечительский совет. По итогам контроля в зависимости от его формы, целей и задач, а также с учётом реального положения дел проводились заседания педагогического совета и административные совещания.

Педагогическая диагностика и мониторинг состояния образовательной деятельности учреждения проводится два раза в год в последних числах августа и в начале июня.

Педагогическая диагностика воспитателя (специалиста) направлена на:

- изучение ребенка дошкольного возраста для познания его индивидуальности и оценки его развития как субъекта познания, общения и деятельности;
- понимание мотивов его поступков, видение скрытых резервов личностного развития, предвидение его поведения в будущем.

Мониторинг направлен на отслеживание качества

- результатов деятельности учреждения в текущем учебном году;
- педагогического процесса, реализуемого в учреждении;
- качества условий деятельности учреждения (анализ условий предусматривает оценку профессиональной компетентности педагогов и оценку организации развивающей предметно - пространственной среды).

Мониторинг предусматривает сбор, системный учёт обработку и анализ информации об организации и результатах образовательной деятельности для эффективного решения задач управления качеством. На основании приказа заведующей ДОО по результатам мониторинга устанавливались сроки устранения недостатков, поощрения педагогов.

С помощью анкет, бесед изучается уровень педагогической компетентности родителей, их взгляды на воспитание детей, их запросы, желания, потребность родителей в дополнительных платных образовательных услугах. Периодически изучая, уровень удовлетворенности родителей работой ДОО, корректируются направления сотрудничества с ними.

В конце учебного года было проведено анкетирование о степени удовлетворенности родителей качеством деятельности МАДОУ №52.

Результаты анкетирования показали, что 98 % родителей удовлетворены качеством образовательных услуг. Родители отметили: - высокую компетентность педагогов и специалистов ДОО; - создание комфортных, оптимальных и безопасных условий для каждого ребенка; - наличие у детей необходимых знаний и умений, соответствующих возрасту; - создание условий для раскрытия способностей каждого ребенка, удовлетворения его познавательных интересов и разумных потребностей.

С целью информирования родителей об организации образовательной деятельности в ДОО оформлены информационные стенды, проводятся совместные мероприятия детей и родителей, праздники, досуги, совместные образовательные проекты. Сайт дошкольного учреждения соответствует установленным требованиям, родители законные представители часто посещают его, узнают для себя новую информацию.

Вывод: Система внутренней оценки качества образования функционирует в соответствии с требованиями действующего законодательства, созданная система работы ДОО позволяет максимально удовлетворять потребность и запросы родителей.

II. Показатели
деятельности муниципального автономного дошкольного образовательного
учреждения детского сада №52,
подлежащей самообследованию
(утв. приказом Министерства образования и науки РФ от 10 декабря 2013 г. № 1324)

№	Показатели	Единица измерения
1.	Образовательная деятельность	
1.1	Общая численность воспитанников, осваивающих образовательную программу дошкольного образования, в том числе:	
1.1.1	В режиме полного дня (8 - 12 часов)	116 человек
1.1.2	В режиме кратковременного пребывания (3 - 5 часов)	0 человек
1.1.3	В семейной дошкольной группе	0 человек
1.1.4	В форме семейного образования с психолого-педагогическим сопровождением на базе дошкольной образовательной организации	0 человек
1.2	Общая численность воспитанников в возрасте до 3 лет	20чел/17%
1.3	Общая численность воспитанников в возрасте от 3 до 8 лет	96 чел/83%
1.4	Численность/удельный вес численности воспитанников в общей численности воспитанников, получающих услуги присмотра и ухода:	116 чел/100%
1.4.1	В режиме полного дня (8 - 12 часов)	116 чел/100%
1.4.2	В режиме продленного дня (12 - 14 часов)	24 человека/21%
1.4.3	В режиме круглосуточного пребывания	-
1.5.	Численность/удельный вес численности воспитанников с ограниченными возможностями здоровья в общей численности воспитанников, получающих услуги:	116/100%
1.5.1	По коррекции недостатков в физическом и (или) психическом развитии	116/100%
1.5.2	По освоению образовательной программы дошкольного образования	116/100%
1.5.3	По присмотру и уходу	116/100%
1.6	Средний показатель пропущенных дней при посещении дошкольной образовательной организации по болезни на одного воспитанника	4,27
1.7	Общая численность педагогических работников, в том числе:	15 чел
1.7.1.	Численность/удельный вес численности педагогических работников, имеющих высшее образование	10 чел/66%
1.7.2.	Численность/удельный вес работников, имеющих высшее образование педагогической направленности (профиля)	10 чел/66%
1.7.3.	Численность/удельный вес численности педагогических работников, имеющих среднее профессиональное образование	5 чел/34%
1.7.4.	Численность/удельный вес численности педагогических работников, имеющих среднее профессиональное образование педагогической направленности (профиля)	5 чел/34%
1.8.	Численность/удельный вес численности педагогических работников, которым по результатам аттестации присвоена квалификационная категория, в общей численности педагогических работников, в том числе:	12 чел/80%
1.8.1	Высшая	5 чел/33%

1.8.2	Первая	7 чел/47%
1.9.	Численность/удельный вес численности педагогических работников в общей численности педагогических работников, педагогический стаж работы которых составляет:	
1.9.1.	До 5 лет	3 чел/20%
1.9.2.	Свыше 30 лет	3 чел/20%
1.10.	Численность/удельный вес численности педагогических работников в общей численности педагогических работников в возрасте до 30 лет	3 чел/20%
1.11.	Численность/удельный вес численности педагогических работников в общей численности педагогических работников в возрасте от 55 лет	3 чел/20%
1.12.	Численность/удельный вес численности педагогических и административно-хозяйственных работников, прошедших за последние 5 лет повышение квалификации/профессиональную переподготовку по профилю педагогической деятельности или иной осуществляемой в образовательной организации деятельности, в общей численности педагогических и административно-хозяйственных работников	15 чел/100%
1.13.	Численность/удельный вес численности педагогических и административно-хозяйственных работников, прошедших повышение квалификации по применению в образовательном процессе федеральных государственных образовательных стандартов в общей численности педагогических и административно-хозяйственных работников	15 чел/100%
1.14.	Соотношение "педагогический работник/воспитанник" дошкольной образовательной организации	15/116 7,7
1.15.	Наличие в образовательной организации следующих педагогических работников:	
1.15.1	Музыкального руководителя	да
1.15.2	Инструктора по физической культуре	да
1.15.3	Учителя-логопеда	да
1.15.4	Логопеда	нет
1.15.5	Учителя-дефектолога	нет
1.15.6	Педагога-психолога	да
2.	Инфраструктура	нет
2.1	Общая площадь помещений, в которых осуществляется образовательная деятельность, в расчете на одного воспитанника	3,2кв.м.
2.2	Площадь помещений для организации дополнительных видов деятельности воспитанников	2,5кв.м.
2.3	Наличие физкультурного зала	да
2.4	Наличие музыкального зала	да
2.5.	Наличие прогулочных площадок, обеспечивающих физическую активность и разнообразную игровую деятельность воспитанников на прогулке	да

3. Заключение

МАДОУ детский сад № 52 функционирует стабильно, по результатам деятельности работает в режиме развития. Работа организована в соответствии с государственной нормативно-правовой базой. Родители (законные представители) воспитанников высказывают позитивное мнение о деятельности детского сада. Содержание подготовки воспитанников МДОУ соответствует федеральному

государственному образовательному стандарту, в части выполнения требований к условиям реализации образовательной программы, требованиям к результатам. Мониторинг качества образования в ДООУ позволяет осуществлять оценку динамики ключевых составляющих качества образования, включая качество основных и управленческих процессов, качество содержания образования, качество реализации программ (основной и адаптированной). Условия образовательного процесса в ОО соответствуют требованиям ФГОС.

Основные направления ближайшего развития ДООУ

Для успешной деятельности в условиях модернизации образования МДООУ должен реализовать следующие направления развития:

- Сохранение качества воспитания и образования в ДООУ
- Повышение эффективности использования средств информатизации в образовательном процессе.
- Совершенствование материально-технического и программного обеспечения. - Использование возможностей сетевого взаимодействия и интеграции в образовательном процессе.
- Расширять образовательную деятельность ДООУ по предоставлению качественных дополнительных образовательных услуг дошкольникам.