

**Отчет о результатах самообследования муниципального бюджетного  
дошкольного образовательного учреждения детский сад  
компенсирующего вида № 5  
муниципального образования город Новороссийск  
за 2014-2015 учебный год**

**I Аналитическая часть**

Целями проведения самообследования ДООУ являются обеспечение доступности и открытости информации о деятельности ДООУ. В процессе самообследования были проведены оценка образовательной деятельности, системы управления ДООУ, содержания и качества подготовки воспитанников, организация воспитательно-образовательного процесса, анализ движения воспитанников, качества кадрового, учебно-методического, материально-технической базы, функционирования внутренней системы оценки качества образования, анализ показателей деятельности ДООУ.

Муниципальное бюджетное дошкольное образовательное учреждение детский сад компенсирующего вида № 5 муниципального образования г. Новороссийск образовано путем слияния двух садов компенсирующего вида № 5 и № 6 в январе 2015 года.

Ближайшее окружение: ЦРО, Новороссийский краеведческий музей, планетарий, МБДОУ № 11,15,33,34, детская библиотека им. Н.К. Крупской, морской вокзал.

Дошкольное учреждение осуществляет свою деятельность в соответствии с Законом РФ «Об образовании» от 29.12.2012г, № 273-ФЗ, Порядком организации и осуществления образовательной деятельности по основным общеобразовательным программам - образовательным программам дошкольного образования, утвержденным приказом Министерства образования и науки РФ от 30.08.2013г. № 1014, Санитарно-эпидемиологическими правилами и нормативами СанПиН 2.4.1.3049-13, Уставом МБДОУ, ФГОС, Конвенцией ООН о правах ребёнка.

Детский сад посещает 61 воспитанник в возрасте от 4 до 7 лет.  
Количество групп – 6. Из них:

2 - группы компенсирующей направленности для детей с 5 до 6 лет

2 - группы компенсирующей направленности для детей с 6 до 7 лет

2 – группы кратковременного пребывания компенсирующей направленности для детей от 4 до 7 лет

***Количественный состав групп:***

Старшая группа для детей с ОНР №2 - 15 воспитанников;

Подготовительная группа для детей с ОНР № 1 - 16 воспитанников;

Старшая группа для детей с ЗПР №1- 9 воспитанников;

Подготовительная группа для детей с ЗПР № 2 - 9 воспитанников;  
2 группы кратковременного пребывания для детей с ЗПР – 12 воспитанников.

Режим работы детского сада:

5-дневная рабочая неделя с выходными днями (суббота, воскресенье).

Все группы с 12 часовым пребыванием детей работает с 7.00 до 19.00

#### Задачи на 2015-2016 учебный год:

- 1.Продолжить работу по сохранению здоровья детей посредством здоровые сберегающих технологий.
- 2.Создать условия для формирования педагогической и коррекционной грамотности родителей через введение новых форм работы.
3. Совершенствование предметно-развивающего образовательного пространства ДООУ в соответствии с требованиями ФГОС ДО, и индивидуальными особенностями детей.

Адрес учреждения: 353900, Краснодарский край, г. Новороссийск, ул. ул. Мира-14/4, Губернского – 22 .

Телефон: 8(8617) 44-45-30

Электронная почта: 8617644530@mail.ru

#### **Система управления организации**

Управление МБДОУ детский сад компенсирующего вида № 5 муниципального образования г. Новороссийск осуществляется в соответствии с Уставом МБДОУ и законодательством РФ, строится на принципах единоначалия и самоуправления. В детском саду реализуется возможность участия в управлении учреждением всех участников образовательного процесса. В соответствии с Уставом общественная структура управления МБДОУ представлена Советом МБДОУ, Педагогическим советом, Попечительским Советом.

Совет МБДОУ принимает локальные акты учреждения (Положения, правила, инструкции).

Интересы трудового коллектива представляет Профсоюзный комитет.

Педагогический совет осуществляет руководство образовательной деятельностью.

Отношения МБДОУ с родителями (законными представителями) воспитанников регулируются в порядке, установленном Законом РФ «Об образовании» и Уставом.

Лицензия на осуществление образовательной деятельности регистрационный № 06356 от 25.08.2014г

Вывод: МБДОУ зарегистрировано и функционирует в соответствии с нормативными документами в сфере образования Российской Федерации. Структура и механизм управления дошкольным учреждением определяет его стабильное функционирование.

## **Особенности образовательного процесса**

### **Содержание образовательной деятельности**

В МБДОУ реализуются образовательная программа дошкольного образования и методики дошкольного образования, используются информационные технологии, создана комплексно-тематическая система планирования образовательной деятельности с учетом направленности реализуемой образовательной программы, возрастных особенностей воспитанников, которая позволяет готовить воспитанников к школе.

С целью осуществления коррекционного развития воспитанников используются парциальные программы и методики: «Программа воспитания и обучения дошкольников с интеллектуальной недостаточностью» под редакцией Л.Б. Баряевой, О.П. Гаврилушкиной, А. Зориной, Н.Д. Соколовой: -С-П. КАРО, 2009г, Программа дошкольных образовательных учреждений компенсирующего вида для детей с нарушениями речи. «Коррекция нарушения речи». Филичева Т.Б., Чиркина Г.В.

Приоритетным направлением деятельности МБДОУ детский сад № 5 в группах для детей старшего дошкольного возраста является обеспечение равных стартовых возможностей для обучения детей с ОВЗ.

Комплектование групп компенсирующей направленности осуществляется по направлению ПМПК центр «Диалог» и при наличии путевки, выданной по решению комиссии УО.

Выбранные программы педагогический коллектив адаптирует к условиям детского сада через разработку перспективных планов к разделам программ и интеграцию деятельности специалистов при их реализации.

Для определения траектории индивидуального психолого-медико-педагогического сопровождения детей групп компенсирующей направленности, проводятся дополнительные обследования специалистами ДОУ и разрабатываются индивидуальные перспективные планы развития, которые корректируются в течение учебного года в процессе обследования динамики развития и успешности освоения ребенком программы.

На основании проведения обследования учителем-логопедом, педагогом-психологом, учителем-дефектологом, медиком и воспитателем, заполняется карта развития ребенка, составляется представление на ребенка и лист динамического наблюдения.

Воспитатели разрабатывают перспективно-тематические планы, которые базируются на блочно-тематическом планировании, с учетом лексических тем.

Контроль за качеством коррекционной работы осуществляет психолого-медико - педагогический консилиум МБДОУ № 5, который заседает 3 раза в год: сентябрь, январь, май. Психолого – медико - педагогический консилиум отслеживает динамику развития ребенка, для определения дальнейшего индивидуального маршрута воспитания и обучения. Если положительная динамика не наблюдается в течение года, ПМПк рекомендует родителям (законным представителям) обратиться в городскую Психолого-медико-

педагогический комиссию для уточнения диагноза и дальнейших рекомендаций по воспитанию и обучению ребенка.

Качество процесса воспитания и обучения детей прослеживается по итогам диагностики по всем направлениям. Результаты диагностики, наблюдения в группах, изучение детских работ показывает положительную динамику в развитии детей. Программу достаточно успешно осваивают 80% детей ежегодно по каждому возрасту.

Вместе с тем, есть определенные слабые моменты в нашей деятельности. Не все воспитатели в системе и с высоким качеством осуществляют образовательную деятельность. Некоторые педагоги испытывают затруднения в проведении образовательных мероприятий на современном уровне, используют недостаточно развивающих игр, приемов, по-прежнему применяют репродуктивные методы и формы работы с детьми. Такой подход недопустим в связи с новыми требованиями ФГОС к образовательной деятельности в дошкольном учреждении.

Наше дошкольное учреждение рассматривает готовность ребенка к школьному обучению, прежде всего, как общую готовность детей к обучению как в обычной так и в коррекционной школе, готовность включающую в себя физическую, личностную, интеллектуальную. Это позволяет школе опираться на развитие ребенка, полученное в нашем дошкольном учреждении и последовательно продолжать педагогический процесс.

Методическая работа в ДОУ строится на основе результатов отслеживания динамики развития детей и педагогической деятельности воспитателей. Методическая работа направлена на создание педагогического коллектива единомышленников, объединенных едиными целями, внедряющими научные подходы и лучший педагогический опыт воспитания и обучения детей.

### *Деятельность логопеда в ДОУ*

Цели: своевременная систематическая медико-психолого-педагогическая помощь детям с отклонениями в развитии;

- Консультативно-методическая поддержка их родителей в организации воспитания и обучения ребенка;
- Социальная адаптация детей с ОНР и формирование у них предпосылок учебной деятельности.

#### Задачи:

1. Социальная адаптация детей в коллективе
2. Формирование коммуникативных способностей
3. Осуществление необходимой коррекции нарушений речи
4. Обеспечение равных стартовых возможностей для поступления в школу
5. Создание развивающей предметно-пространственной среды и условий для разнообразной деятельности детей
6. Взаимодействие с семьями воспитанников.

В системе взаимодействия логопеда и воспитателя стоят следующие **цели:**

- повысить эффективность коррекционно-образовательной работы;

- оптимизировать организационные и содержательные аспекты коррекционно-педагогической деятельности, как на всю группу, так и на каждого ребенка.

### ***Психологическое сопровождение в ДООУ.***

Одной из важнейших задач коррекционной работы с детьми с ОВЗ является социальная адаптация ребенка, т.е. сформировать у ребенка навыки и умения жить в коллективе, развивать у него социально-значимые мотивы поведения.

Необходимым условием для успешной социальной адаптации ребенка является сотрудничество ДООУ с семьей. Из опыта работы с детьми, имеющими нарушения, и их семьями, были выявлены проблемы в виде: отсутствия у родителей адекватного представления о серьезной речевой патологии у ребенка, знаний о методах коррекционно-развивающей работы с ребенком.

Цель данной работы- разработка системы направленного сотрудничества с родителями, вовлечение их в разные формы работы в процессе коррекционного воздействия в условиях специализированного детского сада.

Исходя из поставленной цели, были определены четыре задачи, решение которых возможно только на основе соблюдения ряда принципов, которые позволяют сделать сотрудничество с семьей многогранным, а значит эффективным.

Для соблюдения принципов сотрудничества с семьями воспитанников в работе используются уже хорошо известные формы взаимодействия. Реализация предлагаемой модели помощи семьям возможна при помощи учета социальной характеристики каждой конкретной семьи и уровня родительской мотивации.

Заключительным этапом данной работы предполагается получение обратной связи, то есть подтверждения правильности выбранных целей, задач и эффективности используемых методов и форм организации взаимодействия с семьей. Наиболее значимые приемы для получения результатов:

- исследование уровня родительской мотивации в динамике;
- оценка уровня родительской активности в коррекционной помощи своему ребенку;
- тестирование родителей для изучения их мнения по разным проблемам;

### ***Коррекционная работа дефектолога***

#### **Содержание работы:**

Формирование и развитие общения познавательного-исследовательского характера и средств общения:

- задавать вопросы взрослому, используя разнообразные формулировки;
- проявлять инициативу и обращаться к взрослому и сверстнику с предложениями по экспериментированию, используя адекватные речевые формы;
- высказывать предположения, давать советы;
- активно участвовать в обсуждении литературных произведений нравственного содержания, оценивая героя не только по его поступкам, но и учитывая мотивы поступков, его переживания;
- адекватно использовать в речи название нравственных качеств человека;

- рассказывать о собственном замысле, способе решения проблемы, используя форму описательного и повествовательного рассказа;
- использовать элементарные формы речи-рассуждения для планирования деятельности, доказательства объяснения;
- составлять словесный автопортрет и портреты знакомых людей, отражая особенности внешнего вида, половую принадлежность, личностные качества;
- свободно и адекватно использовать в речи слова, обозначающие названия стран и континентов, символы своей страны, города (села), объекты природы, профессии и социальные явления;
- составлять творческие рассказы, сказки, загадки (с использованием описаний и повествований);
- употреблять вежливые формы речи, следовать правилам речевого этикета;
- осуществлять звуковой анализ слов с определением места звука в слове и его характеристикой.

### **Основные формы работы с родителями**

Взаимодействие с родителями коллектив МБДОУ № 5 строит на принципе сотрудничества.

При этом решаются приоритетные задачи:

- \* повышение педагогической культуры родителей;
- \* приобщение родителей к участию в жизни детского сада;
- \* изучение семьи и установление контактов с ее членами для согласования воспитательных воздействий на ребенка.

#### **Характеристика контингента родителей по сфере занятости:**

промышленность - 8%  
 военнослужащие - 8%  
 госслужащие - 12%  
 образование - 2%  
 строительство - 7%  
 торговля - 7%  
 безработные - 20%  
 другие - 36%

#### **Характеристика контингента родителей по уровню образования:**

высшее - 44%  
 среднее - 51%  
 без образования - 5%

#### **Характеристика контингента семей по социальному составу:**

полные - 48  
 неполные - 21

В дошкольном учреждении сложилась определенная система работы с родителями.

Педагоги основными принципами взаимодействия считают: центральное положение ребёнка, систематичность, целенаправленность, толерантность, конфиденциальность, учёт индивидуальных особенностей как ребёнка так и его родителей. Понимают цели и задачи взаимодействия с родителями как, повышение педагогической культуры родителей; изучение и обобщение лучшего опыта семейного воспитания; приобщение родителей к участию в жизни детского сада через поиск и внедрение наиболее эффективных форм работы.

В своей работе используют как традиционные, так и нетрадиционные формы работы.

- привлечение родителей к организации деятельности детей в ДОУ;
- дни открытых дверей для родителей;
- оформление выставок, уголков и стендов;
- Проведение совместных праздников и мероприятий: «23 февраля», «Спортивный праздник», «8 марта», «День защиты детей»;
- Проведение мастер-классов на родительских собраниях;
- Консультации, беседы, родительские собрания; анкетирование;
- Привлечение родителей к ремонтным работам в ДОУ.
- Активное вовлечение родителей в образовательное пространство ребёнка: вовлечение в проектную деятельность.

Традиционно проведение конкурсов к новому году - родители совместно с детьми готовят ёлочные украшения и конкурс семейных стенгазет, посвященных дню города «Мой любимый город».

Результаты анкетирования, опроса показывают, что активность родительской общественности немного возрастает. Современные родители (законные представители) предъявляют высокие требования к качеству как образовательных, так и жизнеобеспечивающих услуг. Однако, результаты анкетирования родителей (законных представителей) констатируют наличие в ДОУ родителей (законных представителей) с потребительским отношением к процессу образования, воспитания и развития их детей, с пассивным отношением к участию в мероприятиях, в управлении ДОУ.

### **Условия осуществления образовательного процесса**

**Организованная в ДОУ предметно-развивающая среда** инициирует познавательную и творческую активность детей, предоставляет ребенку свободу выбора форм активности, обеспечивает содержание разных форм детской деятельности, безопасна и комфорта, соответствует интересам, потребностям и возможностям каждого ребенка, обеспечивает гармоничное отношение ребенка с окружающим миром.

### **Материально-техническая база**

Организация образовательного пространства и разнообразие материалов, оборудования и инвентаря (в здании и на участке) обеспечивают: игровую, познавательную, исследовательскую и творческую активность всех воспитанников, экспериментирование с доступными детям материалами (в том числе с песком и водой); двигательную активность, в том числе развитие крупной

и мелкой моторики, участие в подвижных играх и соревнованиях; эмоциональное благополучие детей во взаимодействии с предметно-пространственным окружением; возможность самовыражения детей.

Здания, участки, водоснабжение, отопление, освещение, площади групповых ячеек образовательного учреждения соответствуют СанПин 2.4.1.3049-13, правилами пожарной безопасности. Учреждение имеет видеонаблюдение, пожарную сигнализацию. Дошкольное учреждение оснащено кабинетами: кабинет заведующей, методический кабинет, кабинет делопроизводителя. Кабинеты логопедов, кабинет психолога, дефектологов, пищеблок, медицинский блок. В Учреждении функционируют 4 возрастные группы: 2 старшие группы (ОНР, ЗПР), 2 подготовительные к школе группа (ОНР, ЗПР), 2 группы кратковременного пребывания (ЗПР). Все группы в МБДОУ имеют компенсирующую направленность.

<b>Вид помещения</b> <b>Функциональное использование</b>	<b>Оснащение</b>
<b>Групповые комнаты:</b> -сенсорное развитие -ознакомление с окружающим -ознакомление с художественной литературой -развитие элементарных математических представлений -сюжетно-ролевые игры -самообслуживание -самостоятельная деятельность -труд в природе, ознакомление с природой -дневной сон -гимнастика после сна -игровая деятельность -спортивные досуги, развлечения, праздники -родительские собрания -музыкальные занятия -физкультурные занятия	* все дидактические игры * карта России, Краснодарского края * муляжи овощей, фруктов * календарь погоды * плакаты и наборы дидактических наглядных материалов по лексическим темам * магнитофон, аудиозаписи * детская мебель для практической деятельности * книжный уголок * уголок изодеятельности * атрибуты сюжетно-ролевых игр- Семья, парикмахерская, больница, библиотека, магазин * природный уголок * конструкторы различных видов * мозаики, пазлы, настольные игры * различные виды театров * спальная мебель * физоборудование для гимнастики после сна
<b>Раздевальная комната:</b> - информационно-просветительская работа с родителями	* физоборудование для гимнастики после сна, спортивное оборудование * информационный уголок * выставки детского творчества * наглядно-информационный уголок для родителей * физкультурный уголок
<b>Методический кабинет:</b> -оснащение методической помощи педагогам - выставки дидактических и методических материалов для организации работы с детьми	* педагогическая и методическая литература * библиотека периодических изданий * опыт работы для педагогов * материалы консультаций, семинаров, практикумов
	* настенное зеркало



<b>Кабинеты логопедов:</b> -занятия по коррекции речи -консультативная работа с родителями по коррекции речи	*Дополнительное освещение *стол, стулья для логопеда и детей *методическая литература, пособия * индивидуальные зеркала для детей * развивающие игры
<b>Кабинет учителя- дефектолога:</b> занятия по коррекции ЗПР -консультативная работа с родителями	*детская мебель *стол и стул для педагога *материал для психолого-педагогического обследования детей *игровой материал, развивающие игры *шкаф для пособий и методматериала *компьютер *библиотека методлитературы *стол для работы с песком
<b>Кабинет психолога:</b> -психолого-педагогическая диагностика -коррекционная работа с детьми - индивидуальные консультации	* стол, стулья для психолога и детей *стимулирующий материал для психолого-педагогического обследования детей * игровой материал * развивающие игры
<b>Кабинет заведующей:</b>	*документация ДОУ *документация воспитанников *периодические издания *стол, стулья *компьютер
<b>Территория ДОУ</b> - Игровые площадки	*Детская мебель для практической деятельности *Уголок для изобразительной детской деятельности *Игровая мебель. Атрибуты для сюжетно – ролевых игр: «Семья», «Магазин», «Парикмахерская», «Больница», «Школа», «Библиотека» *Конструкторы различных видов *Физкультурное оборудование: мячи, резиновые кольца, кубики, скакалки *Спортивное оборудование для прыжков, метания, лазания *Скульптуры малых форм

Группы планомерно пополняются современным игровым оборудованием, современными информационными стендами. Информационное обеспечение образовательного процесса дошкольного учреждения позволяет создавать различные электронные таблицы, тексты, проводить мониторинг, осуществлять взаимодействие между участниками образовательного процесса. В ДОУ имеются квалифицированные кадры. Методическое обеспечение образовательного учреждения отвечает требованиям комплектности, качества обеспечения образовательного процесса. Каждое помещение ДОУ используется для разнообразной работы.

Оборудованы предметные и игровые зоны: семья, магазин, конструирование, уголок правил дорожного движения, познания, художественного творчества, сенсорики, театрализованный уголок, уголок природы, дежурства.

Для создания музыкального фона в группах при проведении различных режимных моментов и праздничных мероприятий используются магнитофоны.

Для самостоятельной игровой деятельности детей подобран соответствующий игровой материал: куклы, коляски, машинки, мячи, конструкторы и др.

Для полноценного физического воспитания и развития детей в группе имеются: мячи, скакалки, массажные дорожки, кегли др.

В распоряжении детей имеются различные дидактические игры по различным видам деятельности. Для развития конструктивной деятельности дошкольников в группе имеются наборы крупного и мелкого строительного материала, различные виды конструкторов. Педагогами и родителями заготавливается природный и бросовый материал для художественного конструирования. В ДОУ имеются технические средства обучения.

Имеется и регулярно пополняется методическая литература, учебно-методические комплекты по реализации образовательных программ.

Медицинский блок включает в себя медицинский, процедурный кабинет, изолятор и оснащен необходимым медицинским инструментарием, набором медикаментов. Старшей медицинской сестрой и врачом, прикрепленным к ДОУ Поликлиникой №1, ведется учет и анализ общей заболеваемости воспитанников, анализ простудных заболеваний.

МБДОУ курирует врач-педиатр детской поликлиники, которая осуществляет лечебно-профилактическую помощь детям, даёт рекомендации родителям по укреплению здоровья детей и предупреждению вирусных, инфекционных заболеваний, проводит совместную работу с педагогическим коллективом по адаптации детей к условиям детского сада

**Проводятся профилактические мероприятия:**

*Старшей медсестрой ДОУ:*

- \* осмотр детей во время утреннего приема;
- \* антропометрические замеры
- \* анализ заболеваемости 1 раз в месяц, в квартал, 1 раз в год;
- \* ежемесячное подведение итогов посещаемости детей;
- \* профилактические мероприятия.

## **Результаты деятельности ДОУ**

### **Анализ оздоровительной работы**

В пункте 2.6 ФГОС ДО сказано, что физическое развитие включает приобретение опыта в разных видах деятельности детей: двигательной, направленной на развитие физических качеств, развитие равновесия, координации движений, крупной и мелкой моторики обеих рук, овладение подвижными играми; становление ценностей здорового образа жизни, овладение его элементарными нормами и правилами.

В связи с этим в дошкольном учреждении ведётся систематическая работа по физическому воспитанию и оздоровлению детей. Для реализации задач физического воспитания большое внимание уделяется повышению двигательной активности детей и правильному её регулированию, системная работа по

физическому воспитанию включает:-утреннюю гимнастику:

- физкультурные занятия;
- физкультурные минутки на занятиях;
- гимнастика пробуждения;
- подвижные игры и игровые упражнения на улице;
- спортивные досуги.

В режиме дня включены дыхательные упражнения, активно включается пальчиковая гимнастика, способствующая развитию мелкой моторики и тактильных ощущений.

Для решения оздоровительной, образовательной и воспитательной задач используются гигиенические факторы, естественные силы природы, физические упражнения. Выполнение физических упражнений на свежем воздухе усиливает их эффективность.

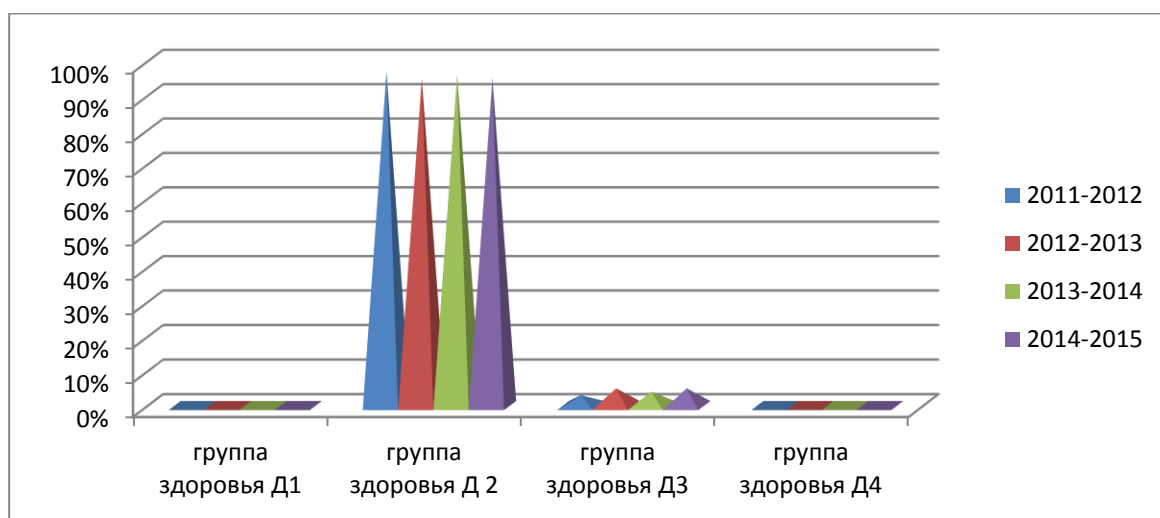
Контроль за физическим развитием детей даёт возможность проанализировать динамику их развития. Низкие показатели в начале года с последующим преобладанием более высокого уровня к концу года, даёт возможность убедиться в правильности выбора методов работы.

С родителями детей только поступивших в ДООУ для успешной адаптации детей воспитатели и специалисты ДООУ проводят беседы, консультации, оформляют наглядный материал в родительских уголках. Медицинский работник наблюдает за детьми, оформляет адаптационные листы, дает рекомендации родителям.

**Данные адаптации детей представлены в таблице:**

Степень адаптации	Количество детей	Процентное отношение
Легкая	36	75%
Средняя	13	25%
тяжелая	0	0

**Сравнительный анализ состояния здоровья показал:**



## Анализ заболеваемости 2014г. - 2015г.

### Посещаемость детей

Год	детодни
2014 год	2078 чел.
2015 год	3369 чел.

### Количество частоболеющих детей

Год	%
2014 год	6,1
2015 год	7,9

Год	ДОУ
2014 год	24,2д/д
2015 год	35,8 д/д

Год	Кол-во детей	Группа здоровья			
		2 гр.	3 гр.	4 гр.	5 гр.
2014 год	31чел.	30	1	-	-
2015 год	46чел.	37	4	1	5

В ДОУ регулярно осуществляется медико-педагогический контроль, результаты которого находят своё отражение в анализе, в обсуждении результатов работы на психолого-педагогических консилиумах.

Общее санитарно-гигиеническое состояние дошкольного учреждения соответствует требованиям Госсанэпиднадзора: питьевой, световой и воздушный режимы соответствуют нормам.

Проблемы в оздоровлении детей следующие: необходимо улучшение материально-технической базы (снабжение медикаментами, перевязочным материалом, приобретение таблиц для проверки зрения у детей, стационарной кварцевой лампы, аппарата для кислородного коктейля, новых весов).

С целью профилактики и снижения заболеваемости детей в ДОУ проводятся следующие мероприятия: соблюдение температурного режима, соблюдение режима проветривания, организация сбалансированного питания, употребление свежих овощей и фруктов, соков, соблюдение двигательного режима, физкультурные минутки, прогулки, походы, дыхательная гимнастика, профилактика гриппа и ОВЗ, закаливание, витаминотерапия, работа с родителями.

Одной из важнейших задач ДОУ, решаемых в 2014-2015 учебном году: продолжить работу по сохранению и укреплению физического здоровья детей дошкольного возраста, формируя потребность в двигательной активности и физическом совершенствовании.

В течение года большое внимание сотрудников снова уделялось закаливанию и физическому воспитанию детей в форме воздушного закаливания, традиционных форм водного закаливания, физкультурных занятий на улице, босохождения, дыхательной гимнастики, соблюдения режима дня и двигательного режима, прогулок и правильной организации питания. Для диагностирования работы данного направления проводился медико-

педагогический контроль за условиями и санитарно-гигиеническим состоянием ДОУ, за организацией оптимального режима, проведением режимных моментов.

**Вывод:** Заболеваемость воспитанников за уч. год не увеличилась. Состояние здоровья воспитанников требует пристального внимания к профилактике и оздоровительной работе. Для этого необходимо продолжать качественно проводить утренний фильтр, проявлять индивидуальный подход к ослабленным детям, усилить разъяснительную работу с родителями, продолжить контроль режимных моментов.

### **Участие педагогов и воспитанников в городских мероприятиях**

В 2014-2015 учебном году коллектив, совместно с родителями и детьми, принял участи в городских конкурсах: конкурс-смотр методических кабинетов ДОУ г. Новороссийска, фестиваль-конкурс «Поем вместе», арт-фестиваль совместного изобразительного творчества воспитанников ДОУ и их родителей «Палитра мастеров», конкурс исследовательских работ для детей старшего дошкольного возраста «Я- исследователь».

### **Качество кадрового обеспечения**

Работа с кадрами была направлена на повышение профессионализма, творческого потенциала педагогической культуры педагогов, оказание методической помощи педагогам. Составлен план прохождения аттестации, повышения квалификации педагогов.

Детский сад полностью укомплектован кадрами. Коллектив ДОУ составляет 37 человек. Воспитательно-образовательную работу осуществляют 18 педагогов: из них заведующая, 9 воспитателей, ст. воспитатель и специалисты: 2 учителя логопеда, педагог-психолог, 3 учителя-дефектолога и 2 музыкальных руководителя.

Основу педагогического персонала в детском саду составляют специалисты со стажем работы более 15 лет, для которых характерны такие черты, как традиционность взглядов на процесс образования, некоторое избегание инноваций, но и профессиональная стабильность, качество реализации образовательных программ.

Характеристика кадрового состава		кол-во человек
1. По образованию	высшее педагогическое образование	12 человек
	среднее педагогическое образование	6 человек
2. По стажу	до 5 лет	3
	От 5 до 10 лет	4
	от 10 до 15 лет	0
	Свыше 15 лет	11
3. По результатам аттестации	не имеют квалификационной категории	5
	соответствие занимаемой должности	13

Образовательный уровень кадров детского сада достаточно высок, преобладают кадры с высшим образованием (66%). Все педагоги имеют педагогическое образование. Воспитатели и педагоги – специалисты участвуют в заседаниях педагогического совета ДОО по актуальным для данного учреждения проблемам образовательного процесса, в работе различных объединений на уровне учреждения и на городском уровне

Все педагоги прошли курсы повышения квалификации по ФГОС ДО. Повышают свой профессиональный уровень через посещения методических объединений города, что способствует повышению профессионального мастерства, положительно влияет на развитие ДОО.

Но есть и негативные тенденции: 4 воспитателя имеют пенсионный возраст, 1 педагог уходит в декретный отпуск. Пришли на работу 3 начинающих воспитателя, которые влились в коллектив, успешно овладевают профессией педагога, но пока есть трудности в работе с детьми с ОВЗ.

### **Льготы для отдельных категорий воспитанников**

Льготы воспитанникам предоставляются в соответствии с постановлением администрации города Новороссийска от 27.07.2015г. № 6375 «Об установлении размера, порядка расчета начисления и внесения платы взимаемой с родителей (законных представителей) за присмотр и уход за детьми, осваивающими образовательные программы дошкольного образования в муниципальных дошкольных образовательных организациях на территории муниципального образования город Новороссийск, об организации выплаты компенсации части родительской платы за содержание ребенка в муниципальных образовательных организациях, иных образовательных организациях, муниципального образования город Новороссийск, реализующих основную общеобразовательную программу дошкольного образования и об утрате силы постановления администрации муниципального образования город Новороссийск от 17 февраля 2014 года № 1161, об утрате силы постановления администрации муниципального образования горд Новороссийск от 29 апреля 2014 года № 3140».

### **Функционирование внутренней системы оценки качества образования**

Систему качества дошкольного образования мы рассматриваем как систему контроля внутри ДОО, которая включает себя интегративные составляющие:

- \* Качество методической работы;
- \* Качество воспитательно-образовательного процесса;
- \* Качество работы с родителями;
- \* Качество работы с педагогическими кадрами;
- \* Качество предметно-пространственной среды.

№ п/п	Показатели	Единица измерения
1.	Образовательная деятельность	
1.1	Общая численность воспитанников, осваивающих образовательную программу дошкольного образования, в том числе:	61 человек
1.1.1	В режиме полного дня (12 часов)	49 человек
1.1.2	В режиме кратковременного пребывания (3-5 часов)	12 человек
1.1.3	В семейной дошкольной группе	0 человек
1.1.4	В форме семейного образования с психолого-педагогическим сопровождением на базе дошкольной образовательной организации	0 человек
1.2	Общая численность воспитанников в возрасте до 3 лет	0 человека
1.3	Общая численность воспитанников в возрасте от 4 до 7 лет	61 человек
1.4	Численность/удельный вес численности воспитанников в общей численности воспитанников, получающих услуги присмотра и ухода:	человек/%
1.4.1	В режиме полного дня (12 часов)	61 человек/100%
1.4.2	В режиме продленного дня (12-14 часов)	0 человек/0%
1.4.3	В режиме круглосуточного пребывания	0 человек/0%
1.5	Численность/удельный вес численности воспитанников с ограниченными возможностями здоровья в общей численности воспитанников, получающих услуги:	0 человек/0%
1.5.1	По коррекции недостатков в физическом и (или) психическом развитии	61 человек/100%
1.5.2	По освоению образовательной программы дошкольного образования	61 человек/100%
1.6	Средний показатель пропущенных дней при посещении дошкольной образовательной организации по болезни на одного воспитанника	6,0 дней
1.7	Общая численность педагогических работников, в том числе:	18 человек
1.7.1	Численность/удельный вес численности педагогических работников, имеющих высшее образование	13 человек/72,2%
1.7.2	Численность/удельный вес численности педагогических работников, имеющих высшее образование педагогической направленности (профиля)	13 человек/72,2%
1.7.3	Численность/удельный вес численности педагогических работников, имеющих среднее профессиональное образование	5 человек/27,8%
1.7.4	Численность/удельный вес численности педагогических работников, имеющих среднее профессиональное образование педагогической направленности (профиля)	5 человек/27,8%
1.8	Численность/удельный вес численности педагогических работников, которым по результатам аттестации присвоена квалификационная категория, в общей численности педагогических работников, в том числе:	0 человека/0 %
1.8.1	Высшая	0 человек/0%
1.8.2	Первая	0 человек/ 0%
1.9	Численность/удельный вес численности педагогических работников в общей численности педагогических работников, педагогический стаж работы которых составляет:	человек/%

1.9.1	До 5 лет	3 человека/16,6 %
1.9.2	Свыше 30 лет	3 человека/16,6 %
1.10	Численность/удельный вес численности педагогических работников в общей численности педагогических работников в возрасте до 30 лет	2 человека/ 11,1%
1.11	Численность/удельный вес численности педагогических работников в общей численности педагогических работников в возрасте от 55 лет	4 человек/22,2%
1.12	Численность/удельный вес численности педагогических, прошедших за последние 5 лет повышение квалификации/профессиональную переподготовку по профилю педагогической деятельности или иной осуществляемой в образовательной организации деятельности, в общей численности педагогических работников	18 человек/ 100 %
1.13	Численность/удельный вес численности педагогических и административно-хозяйственных работников, прошедших повышение квалификации по применению в образовательном процессе федеральных государственных образовательных стандартов в общей численности педагогических и административно-хозяйственных работников	18 человек/ 100%
1.14	Соотношение “педагогический работник/воспитанник” в дошкольной образовательной организации	1/3,4
1.15	Наличие в образовательной организации следующих педагогических работников:	
1.15.1	Музыкального руководителя	да
1.15.2	Инструктора по физической культуре	нет
1.15.3	Учителя-логопеда	да
1.15.4	Логопеда	нет
1.15.5	Учителя- дефектолога	да
1.15.6	Педагога-психолога	да
2.	Инфраструктура	
2.1	Общая площадь помещений, в которых осуществляется образовательная деятельность, в расчете на одного воспитанника	279,6 кв.м. 1\4,5 кв.м.
2.2	Площадь помещений для организации дополнительных видов деятельности воспитанников	0 кв.м.
2.3	Наличие физкультурного зала	нет
2.4	Наличие музыкального зала	нет
2.5	Наличие прогулочных площадок, обеспечивающих физическую активность и разнообразную игровую деятельность воспитанников на прогулке	да

### План развития ДОУ на следующий учебный год

**Стратегическая цель ДОУ:** создание развивающего образовательного пространства, обеспечивающего условия для успешной коррекции и развития дошкольника при целенаправленном использовании современных развивающих технологий, с учетом ведущего вида деятельности детей дошкольного возраста.

**Основная цель:** создание условий для обеспечения качественного образования и развития, коррекционной помощи дошкольникам в соответствии с



федеральным государственным образовательным стандартом дошкольного образования.

-консультативно-методическая поддержка родителей в организации воспитания и обучения ребенка

-социальная адаптация детей с ОНР и ЗПР, и формирование у них предпосылок к учебной деятельности

-создание системы комплексной помощи детям с ОНР и ЗПР для освоения основной образовательной программы дошкольного образования, коррекцию недостатков в психофизическом развитии воспитанников.

### **Основными задачами развития выступают:**

- Обеспечить новый подход к условиям, ориентированным на повышение качества образования с учётом ФГОС.
- осуществление необходимой коррекции в нарушении здоровья детей;
- осуществление индивидуально ориентированной психолого-медико-педагогической помощи детям с учётом особенностей психофизического развития, индивидуальных возможностей детей;
- реализация системы мероприятий по социальной адаптации детей. охрана жизни, сохранение, укрепление физического и психического здоровья детей дошкольного возраста;
- взаимодействие с семьями воспитанников для обеспечения полноценного развития детей.
- Обеспечение обновления предметно-развивающей среды МКДОУ, способствующей реализации нового содержания дошкольного образования и достижению новых образовательных результатов;

МБДОУ детский сад компенсирующего вида № 5 обеспечивает воспитание, обучение и развитие, а также присмотр, уход и оздоровление детей с ОНР и ЗПР в возрасте от пяти до семи лет включительно.

И. о. заведующей МБДОУ детский сад № 5

Плотникова Е.В.